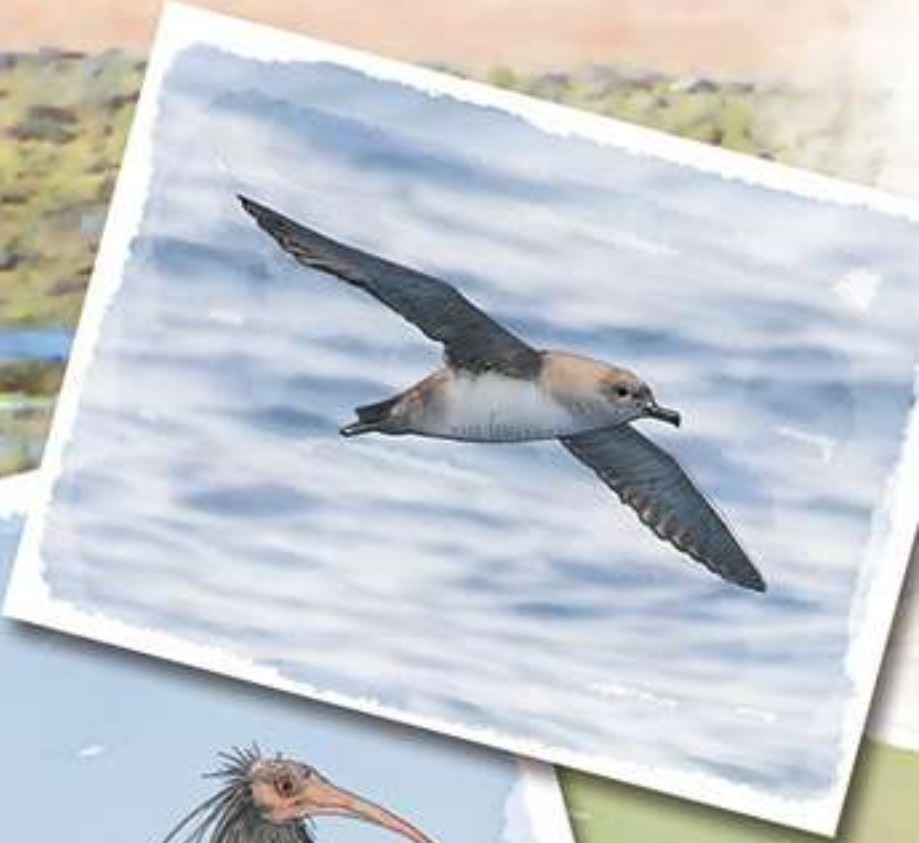




CUADERNO DE CAMPO

Ornítología en la Costa de Trafalgar

Barbate, Conil de la Frontera, Tarifa y Vejer de la Frontera



63 FICHAS DE ESPECIES • 12 RUTAS DE INTERÉS • INFORMACIÓN ÚTIL

Cuaderno de Campo

Aves de la Costa de Trafalgar

© **Edita**

Asociación para el Desarrollo Rural del Litoral de la Janda.
Centro Ganadero Montemarismas – Carretera Vejer-Barbate (CA-5203), Km. 0,150.
Apartado de Correos 43 - 11150 Vejer de la Frontera (Cádiz).
Tfo.: 956 44 70 00 / Fax: 956 44 75 04.
adrjandalitoral@jandalitoral.org.
www.jandalitoral.org.

Presidente:

Miguel Ángel Peña García

Dirección:

Carlos Romero Valiente

Coordinación del proyecto:

Antonia Mª Muñoz Lojo

Textos y contenidos:

Ornitour S.L.

Nombres vernáculos:

Rafael Sánchez Carrión.

Dirección del proyecto editorial:

Ornitour SL.

Dirección creativa, diseño e ilustraciones:

Agrafiainthewind.

Cartografía:

Ornitour S.L. y Agrafiainthewind.

Colaboraciones Fotográficas:

David Barros, Clave, Juan Luis González Pérez, Rocío Palomares, Manolo Castro,
Alfonso Pecino López.

Imprime:

????

Depósito Legal:

????

© de las fotografías e ilustraciones, sus autores. Queda prohibida la reproducción total o parcial de esta publicación por cualquier medio o procedimiento, sin para ello contar con la autorización previa, expresa y por escrito del editor.
Impreso en papel reciclado.

Todos los derechos están reservados. Queda prohibida la reproducción total o parcial de esta Publicación, sea por medios mecánicos o electrónicos, sin la debida autorización por escrito del ADR (Asociación para el Desarrollo Rural del Litoral de la Janda).

An illustration in a sketchy, colored style showing a group of people in a coastal setting. In the foreground, a woman with long dark hair is seen from the back, wearing a grey t-shirt and light blue cargo pants, looking through binoculars. To her right, a man is also looking through binoculars. In the background, another person is visible. They are standing on a sandy or rocky shore with the ocean and a cloudy sky in the distance.

- **Presentación.**

- **Introducción.**

- **Iniciación a la ornitología.**
- ¿Cómo identificar las aves?
- Tipos de hábitats
- La migración.

- **Especies de aves más frecuentes.**

- **Lugares de interés ornitológico.**
- Rutas y Observatorios.

- **Datos útiles.**

Presentación

Desde el GDR del Litoral de la Janda entendemos que la mejor forma de conservar y poner en valor nuestro rico Patrimonio Rural es dándolo a conocer. El objetivo que perseguimos con este cuaderno de campo "Ornitología en la Costa de Trafalgar", precisamente, no es otro que intentar llegar al mayor número de ciudadanos posible, de nuestros pueblos y de todos aquellos lugares, que cada año nos visitan, y trasladarles el conocimiento sobre este ámbito temático en particular, y sobre nuestro territorio en general, con una cuidada elaboración, un lenguaje coloquial y un diseño atractivo que anime a su lectura.

En su interior podrás encontrar información muy útil para comenzar tu aprendizaje sobre ¿qué es? y ¿qué diferencia? a la Costa de Trafalgar de otros lugares del mundo. Ponemos a tu disposición información detallada acerca de los principales recursos ligados a las aves y la naturaleza presentes en los municipios de Conil de la Frontera, Vejer de la Frontera, Barbate y Tarifa, así como de otros recursos patrimoniales vinculados a nuestra riqueza natural y cultural, que conforman un todo, sin el cual sería muy difícil entender el devenir histórico de estos lugares y de sus gentes.

Para invitarte a conocer y disfrutar de la Costa de Trafalgar te proponemos una serie de rutas ornitológicas, de un extremo al otro del territorio, de Norte a Sur y de Este a Oeste, que no debes dejar de aprovechar. La bondad del clima, la hospitalidad, la alegría de nuestros pueblos, una oferta de servicios turísticos de todo tipo, unas infraestructuras y equipamientos modernos y adaptados a nuestros tiempos, etc., son motivos más que suficientes, a añadir a esta propuesta que te presentamos en esta publicación, para que vengas y nos visites, ya sea de vacaciones, viaje fin de curso, de ruta con los amigos/as, etc. Si vives aquí y quieres seguir sintiendo nuestra tierra, te proponemos una alternativa para aprovecharla en cualquier momento del año.

No te olvides, que este cuaderno de campo espera que lo rellenes con las vivencias y recuerdos de los lugares que has visitado. Queremos que sea tu bitácora. Solo cuando tus experiencias queden marcadas en él, podremos darnos por satisfechos y convencidos de haber acertado con la iniciativa, y merecerá un lugar en tu biblioteca.

La elaboración de este cuaderno de campo ha sido posible gracias al trabajo de muchas personas y entidades y, por supuesto, gracias a la financiación de la Consejería de Turismo y Comercio, de la Consejería de Agricultura, Pesca y Medio Ambiente y del Fondo Europeo FEADER, a través de la Iniciativa de Turismo Sostenible y del Plan de Actuación Global "LiderA", que promueve y gestiona el Grupo de Desarrollo Rural del Litoral de la Janda.

¡Te esperamos en la Costa de Trafalgar!

Miguel Ángel Peña García
Presidente del GDR del Litoral de la Janda

Introducción



Geográficamente, la Costa de Trafalgar tiene una particular posición estratégica al actuar de puente en los movimientos de las aves entre dos continentes, el europeo y el africano, y entre dos mares, el Mediterráneo y el océano Atlántico. Esto hace que en sus costas encontremos un elevado flujo de especies migratorias, entre la que destacan, por la mayor espectacularidad de su paso, la cigüeña blanca, el milano negro, el abejero europeo o la culebrera europea.

De las 524 especies que describe la publicación *Birds in Europe* (BirdLife, 2004), aproximadamente el 43%, unas 226 aves, se observan de una manera más o menos regular en la Costa de Trafalgar, a las que hay que añadir otras especies que son esporádicas, raras o muy raras. En Andalucía se pueden observar normalmente unas 400 especies de las cuales, un 57%, se pueden ver en esta comarca (excluyéndose las ocasionales, raras, etc.). De estas 226 aves, el 23% son seden-

tarias, el 14% nidificantes estivales, el 21% en paso o divagantes y el 24% invernantes. El resto (un 18% aproximadamente) son especies nidificantes estivales que también se ven durante las migraciones o especies sedentarias que aumentan sus poblaciones durante el invierno. Por otro lado, se tiene constancia de la presencia de más de 127 especies amenazadas de las cuales 111 lo están a nivel europeo y/o mundial (el 49% de las especies están presentes en el territorio). Este alto porcentaje de especies de interés convierte a esta zona en un área de importante atractivo para el turismo ornitológico. Aquí se pueden observar aves tan emblemáticas como la gaviota de Audouin, el cernícalo primilla o el sisón común.

Toda esta riqueza ornitológica se potencia gracias a la elevada diversidad de paisajes y ecosistemas representados en el territorio, que posibilitan la presencia de grupos de aves muy diversos asociados a ellos. Además, el

estado de conservación que presentan varios de estos enclaves permite la existencia de aves de alto valor ornitológico, como es el caso de las aves acuáticas en la marisma del Barbate.

La conservación de estos ecosistemas está garantizada por la Red de Espacios Naturales Protegidos de Andalucía que hay en la zona. En concreto, el Parque Natural de la Breña y Marismas del Barbate ha sido declarado a su vez Zona de Especial Protección para las Aves (ZEPA), por su especial relevancia para la avifauna, al ser paso obligado en las rutas de las aves migratorias, tanto terrestres como marinas. El Parque Natural del Estrecho y el Paraje Natural de la Playa de los Lances son lugares de gran interés para la avifauna acuática y marina, además de para algunas rapaces invernantes como el águila pescadora, mientras que el Parque Natural de los Alcornocales es muy importante para la avifauna forestal y rupícola. Todos estos espacios naturales son lugares

muy apropiados para observar el paso migratorio de las aves. Igualmente, los límites del municipio de Tarifa quedan parcialmente incluidos en las ZEPAs de Los Alcornocales y del Estrecho y es, por tanto, un área de extraordinaria importancia para la migración de las poblaciones de aves de Europa Occidental. También la Sierra de la Plata coincide casi íntegramente con la ZEPA del Estrecho y es especialmente importante para las migraciones cuando sopla el viento de levante y como zona de cría de buitres leonados, alimoches comunes y vencejos cañeros. Por último, el Monumento Natural Tómbolo de Trafalgar se localiza en un lugar privilegiado para el seguimiento de la migración de especies de aves pelágicas.

Todas estas particularidades, en definitiva, hacen que la Costa de Trafalgar sea un espacio para el disfrute con la observación de aves y también de sus paisajes y su cultura.

Iniciación a la Ornitología



¿Cómo identificar las aves?

La determinación de una especie consiste fundamentalmente en un proceso de descarte de otras posibles por sus rasgos distintivos, para ello es requisito imprescindible saber “qué rasgos del ave hay que observar”.

Sin duda, el contar con unos prismáticos apropiados (entre 8 y 10 aumentos) facilitará dicho proceso, así como la utilización de un cuaderno de notas en el que poder trazar rápidos esbozos y apuntes de las características más llamativas del ave. Estas notas detalladas sobre un ave que no haya podido reconocerse sobre el terreno permitirán identificarla posteriormente consultando la guía de aves.

¿Que aspectos debemos tener en cuenta?

Tamaño y forma del ave:

A la hora de determinar el tamaño de un ave, el mejor procedimiento es la comparación con alguna otra especie que nos sea familiar, como puede ser el gorrión, el estornino, la paloma, el pato, etc. Para ornitólogos expertos, la forma de la silueta de un ave resulta clave en el proceso de identificación por eliminación.

Forma del pico y patas:

La forma del pico revela los hábitos alimenticios del ave, y la forma de las patas su manera de vivir o la clase de hábitat que frecuenta.

Forma de las alas y cola:

Cuando un ave vuela a gran altura

resulta difícil identificar sus colores; en este caso la silueta de alas y cola puede ser determinante para la identificación de la especie.

Marcas especiales:

Si se consiguen distinguir las marcas

características de cada especie, su identificación resultará más fácil y rápida. Hay que observar si presentan barras, listas o manchas que destaquen, si tienen puntos o rayas en alguna parte del plumaje; si el ave tiene cresta, cuál es el color de las patas, el

pico, etc.

Postura que adopta y cómo se mueve:

El ave que vive en los árboles se mueve brincando; la que habita en el suelo suele andar. Algunas mantienen una postura erguida; otras, más horizontal. Hay que observar si se desplaza por el suelo, por las ramas o troncos, qué movimientos de cuerpo y cola realiza; o si bucea cuando se encuentra en el agua.

Canto y reclamos:

Son de gran utilidad, aunque se requiere gran experiencia.

Tipo de vuelo:

El movimiento de alas, la velocidad y la trayectoria de vuelo que presenten pueden ser de gran ayuda para la identificación.

El hábitat:

Cada especie ocupa un hábitat propio y singular, el más adecuado para ella, sobre todo en época de cría. Fuera de ésta, las aves pueden estar menos confinadas a un hábitat particular; especialmente en el caso de especies migradoras que pueden hallarse en todo tipo de lugares.

La fenología:

Estudia la presencia de las especies en los distintos periodos del año. El conocimiento sobre cuándo puede observarse una determinada especie supone una gran ayuda para la identificación, tanto a la hora de asegurar o descartar su presencia, como para alertar al observador sobre posibles confusiones con otras especies presentes durante un mismo periodo.



Típos de hábitats



En la línea de costa predominan amplias playas de arena fina, donde podemos encontrar numerosas limícolas buscando su alimento, así como potentes acantilados, que irrumpen en el paisaje haciéndolo más diverso. Allí descansan y nidifican especies de gran interés.



Son zonas intermareales con fango arenoso que se forman en áreas costeras protegidas y en estuarios. Las marismas mantienen comunidades vegetales y animales

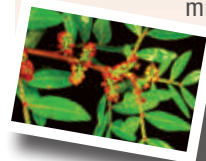
características y a ellas acuden numerosas especies de aves para alimentarse.



En las zonas de sierra, rodeados de una densa vegetación, los afloramientos rocosos de arenisca enriquecen el paisaje y son lugares utilizados por aves de gran porte como refugio y para nidificar.



Predomina el acebuche (*Olea europaea* var. *sylvestris*) como árbol principal. Cuando está bien conservado el arbolado forma un sotobosque denso junto a arbustos como el lentisco (*Pistacia lentiscus*), el mirto (*Myrtus communis*) o el agracejo (*Rhamnus alaternus*) entre otros.



Se distribuye principalmente por la zona litoral y prelitoral, asociados a suelos arenosos. La especie predominante es el pino piñonero (*Pinus pinea*). En ocasiones hay un sotobosque formado por lentisco (*Pistacia lentiscus*), coscoja (*Quercus coccifera*), jaras (*Cistus* sp.), etc. También podemos encontrar otras especies de pino como el carrasco (*Pinus halepensis*).



Se trata de masas más o menos densas de arbolado en las que se mezclan en distinta proporción pies arbóreos de diferentes características, con árboles de porte alto, otros achaparrados, etc. Además suelen estar formados por diversas especies de árboles.



Generalmente son terrenos extensos en los que predomina la vegetación herbácea y cuyo uso principal es el ganadero. Por sus similitudes en la estructura del paisaje y en los usos que las aves hacen del espacio, aquí se incluyen también las zonas de cultivo herbáceo de secano.



Son lagunas, charcas, praderas inundables pero también hábitats creados o transformados por el hombre como embalses, arrozales y canales. Se excluyen las marismas y los estuarios que, por su singularidad y su estrecha relación con el mar, son descritos como un hábitat distinto.



La migración

Los encuentros, por un lado, del mar mediterráneo y el océano atlántico y, por otro, de los continentes africano y europeo, definen geográficamente este enclave que es testigo de la migración, uno de los fenómenos biológicos más excepcionales.

El Estrecho de Gibraltar es un lugar de paso obligado para numerosas especies migradoras que crían en Europa y buscan lugares de invernada en el continente

africano. Esto atrae la atención de investigadores, naturalistas y aficionados de todo el mundo. La provincia de Cádiz reúne condiciones únicas para su observación y cuenta con instalaciones específicas que la facilitan.

Alrededor de 200 especies de aves cruzan el Estrecho de Gibraltar en sus movimientos migratorios, de las cuales más de 100 superan o igualan los 50 ejemplares en paso, y al menos 18 especies rebasan los 10.000 ejemplares migradores, siendo los más abundantes los vencejos común (*Apus apus*) y pálido (*A. pallidus*), seguidos de la golondrina común (*Hirundo rustica*), el abejero europeo (*Pernis apivorus*), el milano negro (*Milvus migrans*), el jilguero (*Carduelis carduelis*), la cigüeña común (*Ciconia ciconia*), el abejaruco común (*Merops apiaster*), el verderón común (*Carduelis chloris*), el alcatraz común (*Morus bassanus*), el avión común (*Delichon urbica*), el pardillo común (*Carduelis cannabina*), la gaviota sombría (*Larus fuscus*), el



La migración

verdecillo (*Serinus serinus*), el pinzón común (*Fringilla coelebs*), la gaviota de Audouin (*Larus audouinii*), el vencejo real (*Tachymarptis melba*), la pardela pichoneta (*Puffinus puffinus*) y el chorlitejo patinegro (*Charadrius alexandrinus*). El número total de aves migratorias que se detectan en los censos anuales del Campo de Gibraltar puede rondar alrededor del millón de individuos, siendo por lo general, el paso postnupcial más vistoso y concentrado que el paso prenupcial, especialmente si las condiciones meteorológicas adversas retienen a las aves en el Campo de Gibraltar.

Podemos diferenciar cuatro grupos de aves que cruzan por el Estrecho de Gibraltar:

• **Aves planeadoras:** son aquellas que dependen de las corrientes térmicas que se forman sobre tierra firme para volar. La mayoría presentan un máximo de paso postnupcial

coincidente con septiembre, que junto con agosto, son los meses de más movimiento migratorio por el Estrecho de Gibraltar. De las 30 especies planeadoras registradas en el año

2004 dentro del marco del programa MIGRES, las más numerosas fueron el milano negro (*Milvus migrans*) con 114.449 individuos, la cigüeña blanca (*Ciconia ciconia*) 91.286 individuos y el abejero europeo (*Pernis apivorus*) con 21.852

individuos. A continuación de este grupo están la culebrera europea (*Circaetus gallicus*), el aguilla calzada (*Hieraetus pennatus*), el alimoche (*Neophron percnopterus*), el ratonero común (*Buteo buteo*), la cigüeña negra (*Ciconia nigra*) y el águila pescadora (*Pandion haliaetus*).

• **No planeadoras terrestres:** las aves incluidas en este grupo son más pequeñas y menos vistosas que las planeadoras y al no depender de térmicas para volar, su paso por el Estrecho se produce sobre un frente más amplio. Por su abundancia destacan el vencejo común (*Apus apus*) con más de 100.000 ejemplares, la golondrina común (*Hirundo rustica*) y el jilguero (*Carduelis carduelis*), ambos con alrededor de 50.000 individuos. Los meses más significativos son abril para el paso prenupcial, y octubre para el postnupcial.

• **No planeadoras acuáticas:** entre los meses de mayor paso prenupcial destacan marzo y abril, tanto en número de especies como en ejemplares, mientras que el mayor paso postnupcial se da en septiembre.

Entre las especies más abundantes destacan los correlimos tridáctilo (*Calidris alba*) y común (*Calidris alpina*), el chorlitejo grande (*Charadrius hiaticula*), la aguja colipinta (*Limosa lapponica*) y el chorlitejo patinegro (*Charadrius alexandrinus*), siendo en todo caso menos numerosas que las no planeadoras terrestres.



• **Aves marinas:** estas aves pasan principalmente entre el océano Atlántico y el mar Mediterráneo, destacando el paso del alcatraz común (*Morus bassanus*), la gaviota sombría (*Larus fuscus*), la gaviota de Audouin (*L. Audouinii*) y la pardela pichoneta (*Puffinus puffinus*). En la fase postnupcial el máximo se da en octubre y noviembre, mientras en fase prenupcial es marzo y abril.

• Las áreas de cría e invernada de una especie con suma frecuencia distan varios miles de kilómetros (algunas aves superan los 10.000 Km.). Casi todas las aves estivales españolas pasan el invierno en el continente africano. Algunas aves, que por tamaño o tipo de vuelo pueden parecer frágiles, lentas o torpes realizan desplazamientos verdaderamente increíbles. Sirvan de ejemplo la golondrina común (*Hirundo rustica*), la cigüeña blanca (*Ciconia ciconia*) o la codorniz común (*Coturnix coturnix*). La primera puede parecer que, por su tamaño y peso, no tenga el poderío suficiente para hacer frente a un largo viaje; sin embargo, muchos individuos pueden superar los 10.000 kilómetros sus viajes migratorios (otros tantos en su camino de vuelta). Con la cigüeña blanca (*Ciconia ciconia*), que tiene un vuelo tranquilo, sucede otro tanto de lo mismo. Y de la codorniz común podemos decir que en los campos españoles nos muestra vuelos de trayectos cortos, lo justo para ponerse a salvo ante algún peligro, pero a la hora de viajar también se



desplazan muchos kilómetros, desafiando, entre otras dificultades el paso del estrecho de Gibraltar.

Aunque hay especies que realizan el recorrido en solitario

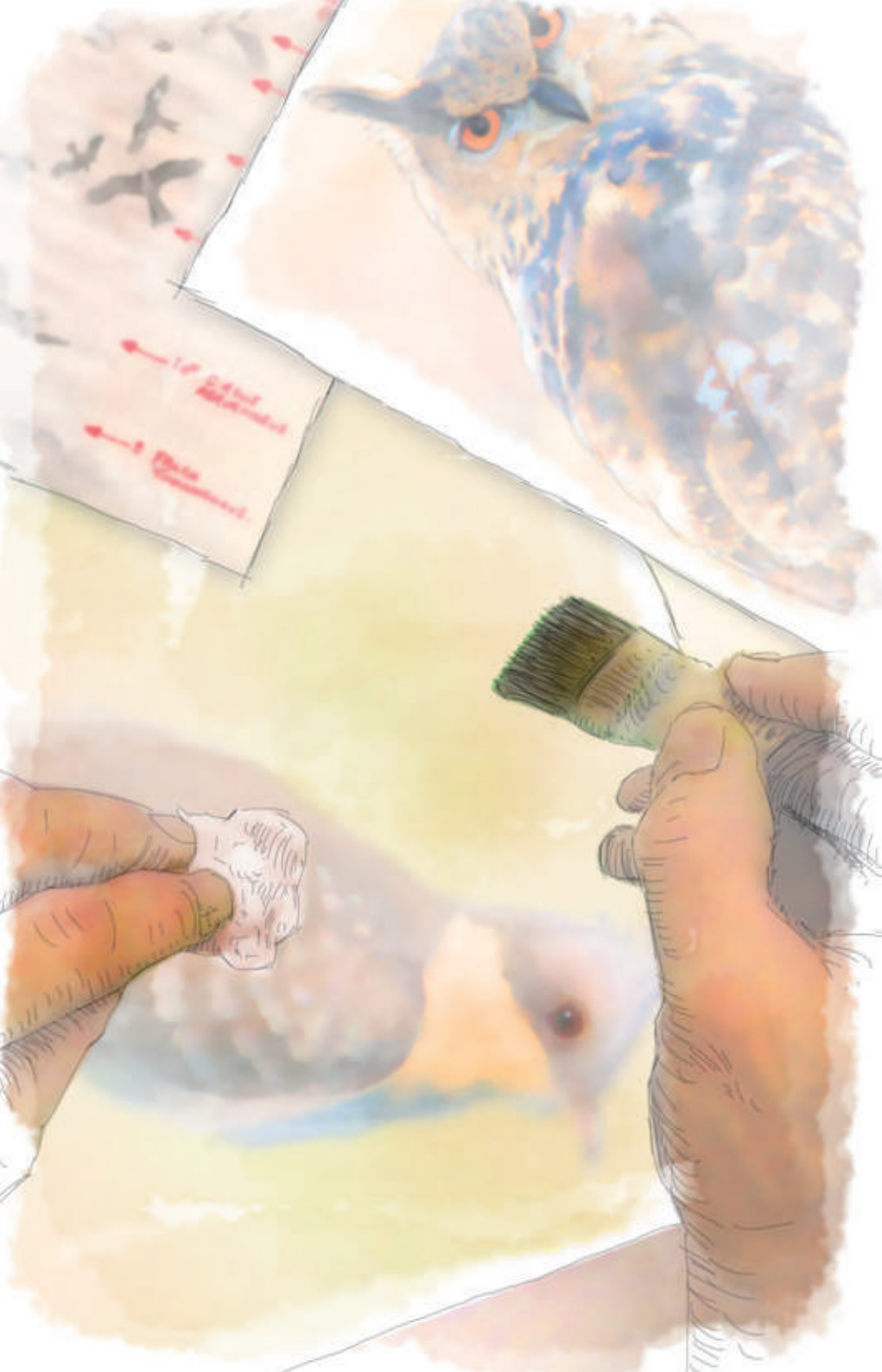
(por ejemplo la Oropéndola) la inmensa mayoría se agrupan en bandos más o menos numerosos para realizar las migraciones. Estos bandos pueden volar organizados, con las conocidas formaciones en

“V” (gansos, grullas) o en línea (patos, gaviotas) o por el contrario ir sin un orden establecido (estorninos). El momento para emprender el viaje migratorio puede ser diferente según las especies; algunas solo viajan durante el día, otras durante la noche, y las hay que lo hacen indistintamente de día o de noche. En ocasiones, machos y hembras viajan por separado. Antes de partir las aves se preparan acumulando grasa, lo que les resultará fundamental durante el largo recorrido que les espera. Si ésta no fuera suficiente podrá provocar la pérdida de contacto con el grupo, y quizás la muerte.

Durante los largos recorridos el bando alcanza una velocidad de crucero que, salvo casos excepcionales, es inferior a la velocidad máxima de que son capaces. La altura de vuelo también es variable, normalmente está alrededor de 100 metros sobre el suelo, aunque algunas aves pueden superar con creces el millar de metros.

Especies de Aves más frecuentes





Somormujo lavanco

Podiceps cristatus • Zaramagullón Grande, Gaita .
L: 46-51 / E: 85-90 / P: 925.



Plumaje
de verano

Pollo sobre el dorso
de un adulto

Residente escasa de humedales. Muy localizada como reproductora en el embalse de Cabrahigos en la Finca las Lomas (4 a 7 parejas) . Su distribución es más amplia durante la invernada por el resto de los humedales del territorio.



Es el mayor de los somormujos. Son aves acuáticas muy estilizadas, de cuello largo y pico recto. Presenta un píleo oscuro que casi alcanza el ojo, dejando una fina lista blanca entre ambos. Las partes inferiores del ave son blancas y las superiores oscuras.

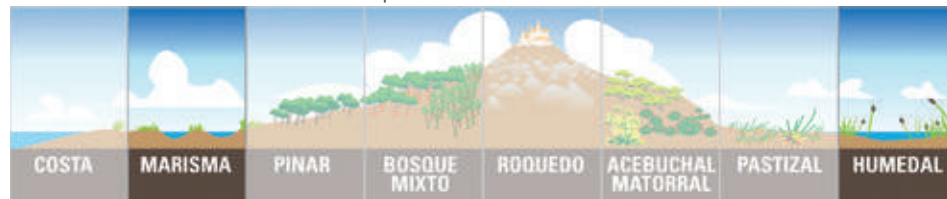
Durante la parada nupcial, desarrollan el ritual del espejo, imitándose el uno al otro en los movimientos.

Cuando está posado en el agua se sumerge a menudo para alimentarse. Durante el invierno tiene el pico claro y sus mejillas son más blancas al no presentar las gorgueras del plumaje nupcial.

En vuelo mantienen el cuello recto y sus patas oscuras sobresalen del cuerpo carente de cola.



En vuelo es muy característico su rápido batir de alas



Pardela balear

Puffinus mauretanicus
L 34-38 • E 78-89 • P 520.



Invernante abundante con aves presentes durante el verano.

Del tamaño de una paloma y aspecto oscuro. Tonos pardos oscuros en las partes superiores y blanco pardusco en las inferiores. Presenta una mancha en el cuello difuminada.

Durante todo el año permanecen volando sobre el océano y acuden a tierra tan sólo en la época de reproducción.

Planean a ras del agua incluso cuando el oleaje es notable. Se piensa que las narinas tubulares les sirven para conocer la velocidad del viento.



Llama la atención la forma de su pico formado por placas. Sobre él las narinas se abren en el extremo de dos tubos.

El tamaño de las cavidades nasales está recubierta por la mucosa olfativa, por lo que están dotado de un olfato muy fino, sentido muy raro entre las aves.

Alcatraz atlántico

Morus bassanus • Alcatraz, Alcatrán.
L 87-100 • E 165-180 • P 3.000 .

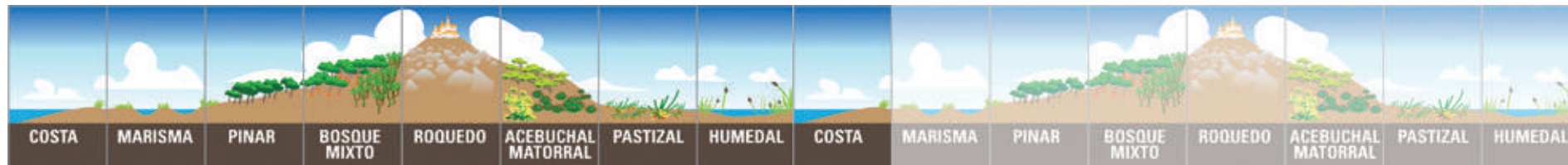


Presente durante todo el año, más abundante durante el invierno.

Ave marina de gran envergadura con alas largas y estrechas. Adultos de color blanco y negro y jóvenes color pardo.

El alcatraz pesca cayendo en picado al agua desde gran altura.

Muy sociable. Anida en colonias, situadas en acantilados marinos. Los pollos son alimentados día y noche durante 10 semanas, alcanzando los 4,5 Kg. un kilo más que los adultos. Después de ser abandonados por sus padres. Se lanzan al mar y se quedan nadando hasta que son capaces de volar a las 15 semanas de edad. Es entonces cuando aprenden a volar y pescar.



Cormorán grande

Phalacrocorax carbo • Cuervo Marino.
L 80-100 • E 130-160 • P 2.300.



Invernante común desde mediados de los años noventa. En migración se observa desde septiembre hasta mayo.

Ave acuática buceadora de gran tamaño, de color negro a excepción de las áreas blancas en su cabeza. Los jóvenes son de color pardo con partes inferiores a menudo blancas.

Se sumergen hasta 9 m. de profundidad y pueden resistir dentro del agua hasta 70 segundos. Nadan bajo el agua agitando sus patas y utilizando sus alas y cola como timón.

Las aves marinas utilizan su glándula uropigial, con el fin de impregnar con

sus secreciones el plumaje y hacerlo así impermeable. Los cormoranes son una excepción, deben secar sus plumas para el vuelo con las alas extendidas.



Garcilla cangrejera

Ardeola ralloides
L: 44-47 • E: 80-92 • P: 300



Plumaje nupcial de un adulto en verano.

Esta especie criaba en La Janda hasta su desecación. Desde hace una década es más común y regular durante la migración, gracias a los cultivos de arroz y a las mejoras ambientales llevadas en los humedales.

Una vez en vuelo el contraste entre el oscuro del cuerpo y el blanco de las alas y cola facilitan su identificación.

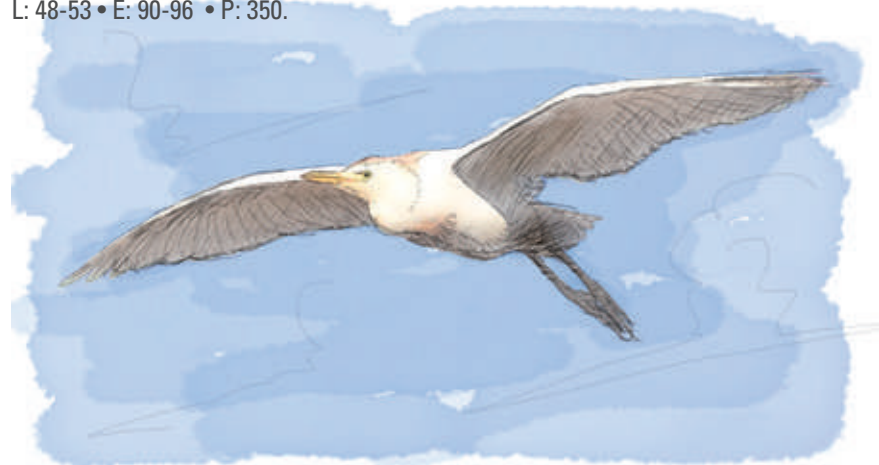
Plumaje nupcial muy distinto al invernal, en el que la nuca pierde sus largas plumas, la cabeza y los lados del cuello se vuelven rayados y la base del pico amarillenta. Los jóvenes son como los adultos en invierno.

Cuando se encuentra posada este ave pasa desapercibida gracias al mimetismo de su plumaje.



Garcilla bueyera

Bubulcus ibis • Garrapatero, Garrapatoso.
L: 48-53 • E: 90-96 • P: 350.



Residente abundante en pastizales. Se reproduce en Las Lomas, Los Charcones y cerca del canal principal en La Janda.



Asociada a campos de cultivo, pastizales y allí donde haya ganado vacuno pastando.

Garza pequeña y gregaria, con cuello, pico y patas largas. Los adultos son completamente blancos en invierno con las patas color verde oscuro, mientras que con el plumaje nupcial presentan manchas anaranjadas en la cabeza, pecho y dorso, y patas color rojizo.

A diferencia de otras garzas, pueden ser observadas en lugares alejados de zonas húmedas. En vuelo es característico su cuello recogido y las patas que sobresalen del cuerpo. Fáciles de observar e identificar pues toleran bastante bien la presencia humana.



Avetoro común

Botaurus stellaris • Ave Toro
L 64-80 • E 125-135 • P 867-1.940.

Dado por extinguido como invernante y reproductor desde la desecación de La Janda en los años 50. Se está observando de forma regular todos los años desde el año 2009 durante los pasos migratorios. Existe también citas de invernada y reproducción en los últimos años.

Algo menor que la Garza real pero más robusta y de plumaje pardo, muy mimético, semejante al del búho real.

Para pasar desapercibido éste ave se queda inmóvil entre los carrizos o eneas donde suelen estar. De frente, mantiene el pico recto dirigido hacia arriba y girando lentamente el cuello si se siente en peligro, ya que en todo momento observa al intruso y sus movimientos.



Cigüeña negra

Ciconia nigra • Cigüeña Negra.
L 95-100 • E: 185-205 • P: 3.000.

Esta especie está experimentando una mejoría en sus efectivos. Cada año es más común su observación durante las migraciones. En invierno, aves jóvenes frecuentan los humedales.

Ave zancuda de color negro con el vientre blanco y las patas y el pico rojos. Los jóvenes, durante los tres primeros años, tienen el plumaje pardo, con las patas y el pico gris verdoso.

Suelen vivir en zonas boscosas y evitan la proximidad del hombre.

Pescan en aguas poco profundas y ríos hasta a 20 km. de distancia de su nido.

Contrariamente a las garzas, la cigüeña negra vuela con el cuello extendido.



Cigüeña blanca

Ciconia ciconia • Cigüeña, Cingüeña.
L 100-115 • E 195-215 • Pm 3.500 - Ph 3.100.



Residente común. La población Ibérica de esta especie ha experimentado una notable recuperación, gracias a las medidas de conservación llevadas a cabo en los años 80.

Cuerpo blanco con alas blancas y negras. Patas y pico largos, de color rojo.

Las cigüeñas son mudas y para suplir la carencia de voz emplean ruidos mecánicos (crotoreo) como el batir de mandíbulas.

En vuelo mantiene el cuello extendido.



Se alimenta de toda clase de pequeños vertebrados, tales como ranas, serpientes, peces, roedores o pequeñas aves y han encontrado en los vertederos urbanos una fuente inagotable de alimento, que ha favorecido el aumento de sus poblaciones.



Ibís eremita

Geronticus eremita • **Cuervo Calvo**
L: 70-80 • E:125-135 • P 1.200.



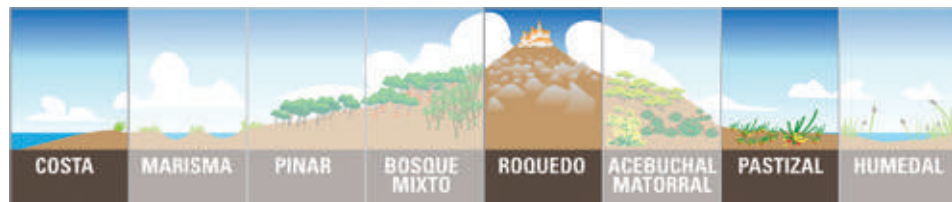
Es un ave de tamaño mediano, de color negro y con reflejos metálicos. Su cabeza y garganta son muy características por estar desprovistas de plumas a excepción de un penacho de plumas largas que lucen en la cabeza una vez alcanzan la edad adulta. Presentan un pico curvo y de color rojo con el que rastrean para buscar alimento.

Son aves gregarias que suelen alimentarse en pequeños grupos buscando, entre la vegetación y las piedras, y animales de pequeño tamaño, como saltamontes, arañas, escarabajos, escorpiones, ranas, lagartijas, ratones, entre otros.
El ibis eremita es una especie catalo-

gada en situación crítica desde 1994 pues, al menos, el 96% de la población mundial ha desaparecido en los últimos 80 años.

Los últimos estudios señalan como causa más importante del descenso de la especie, la electrocución en tendidos eléctricos. Pero también los cambios en el uso del terreno y la agricultura intensiva, la persecución y las molestias causadas por los humanos.

Distribución a nivel mundial
La población silvestre actualmente conocida en el mundo se concentra en pequeños núcleos en la costa atlántica de Marruecos (región de Tamri y



Agadir) que totalizan un centenar de parejas reproductoras y unas 350 aves incluyendo adultos, jóvenes del año e inmaduros no reproductores.

Además, en 2002 se redescubrió en Siria (Región de Palmyra) una pequeña colonia con tres parejas reproductoras y un séptimo adulto. Éstas cifras hacen que el proyecto que se está realizando en la Comarca de La Janda con estas aves sea de suma importancia para la conservación de la especie.

El "Proyecto Eremita" es una iniciativa de investigación conjunta de la Consejería de Medio Ambiente y el Zoobotánico de Jerez, que pretende evaluar la eficacia de diferentes métodos de liberación de ejemplares procedentes de cautividad. Al encontrar el método de liberación adecuado, se podrían poner en práctica proyectos de reintroducción en lugares donde la especie se ha extinguido.



Para la puesta en marcha del proyecto se ha elegido la Sierra del Retén, en el municipio de Barbate, por el grado de protección que posee y por su cercanía a hábitats muy parecidos a los que posee la población natural de Ma-

Ibís eremita

rruecos: buena climatología, alimento durante todo el año, así como acantilados costeros o cortados rocosos en las zonas de interior.



El seguimiento de las aves liberadas se ha llevado a cabo por un equipo de especialistas mediante el control visual de las anillas y radio-seguimiento.



El G.D.R. del Litoral de la Janda realizó en su momento una campaña de divulgación entre sus vecinos para dar a conocer a los ibis eremitas.



Morito

Plegadis falcinellus

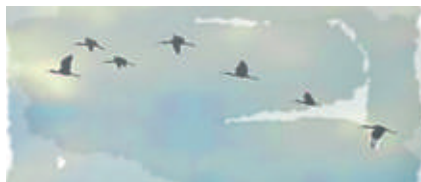
L: 55-65 • E: 80-95 • P: 530.



En el siglo XIX se reproducía en el Soto del Torero (Vejer de la Frontera). En esta última década el morito ha pasado de ser un ave ocasional a observarse de forma regular y en gran número durante la migración e invernada. En la primavera de 2012 han comenzado a reproducirse en una colonia junto a garcillas bueyeras en La Janda.

El Morito pertenece a la familia de las garzas y cigüeñas. Posee un pico largo y fino, curvado hacia abajo con el que captura los crustáceos y gusanos de los que se alimenta.

Muy parecido al Ibis eremita nos recuerda a las aves que aparecen en los jeroglíficos egipcios.



Cuando vuelan en grupo adoptan una formación en línea.

Espátula común

Platalea leucorodia • Garza Paleta, Paleta.

L: 80-90 • E: 115-130 • P: 1.550.

Estival escasa de zonas húmedas. Dejó de reproducirse a principios del s. XX en áreas cercanas a La Janda. Desde 1996 se reproduce en la finca Las Lomas quedando algunas aves durante la invernada.

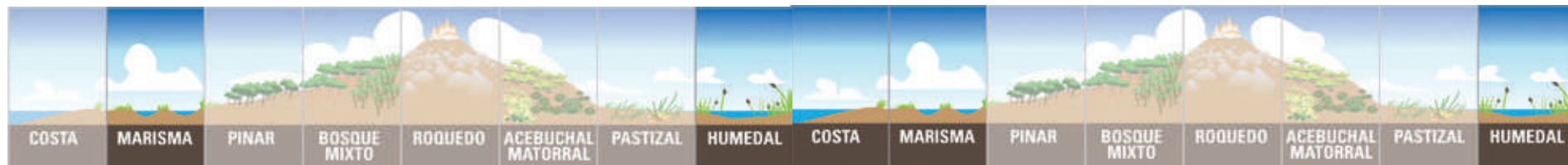
Ave muy sociable. Se instalan en colonias, a menudo en compañía de otras especies de garzas. Del tamaño de una cigüeña. Inconfundible por la forma de cuchara de su pico.

En invierno los adultos carecen de los tintes amarillos del pecho y las plumas de la nuca o "moño colgante" en forma de cola de caballo.

Chapotean en aguas poco profundas para cazar insectos acuáticos, crustáceos, moluscos, gusanos y más raramente, ranas y peces.



Vuelan con rápidos aleteos entremezclados con cortos planeos. Jóvenes con puntas de las alas color negro y pico rosado.



Flamenco común

Phoenicopterus ruber • Flamenco.

Lm: 145 -Lh: 125 • E.:140 - 165 • Pm: 3.550 - Ph: 2.700.

Ave muy sociable. Su plumaje en general es blanco. Además del cuello y las patas muy largas, su pico es inconfundible. Los jóvenes son de un blanco sucio, con las alas pardas.



El pico en su borde posee unas laminitas córneas apretadas que sirven para filtrar el agua y retener, con la ayuda de su lengua carnosa, los animales microscópicos que viven en las aguas poco profundas y en los limos. Se sirve también de sus patas para remover el lodo.

En dos semanas el pico de los jóvenes flamencos se curva y aprenden por sí mismos a recoger el alimento.



Los nidos de flamencos son tan insólitos como sus ocupantes. Se trata de un montículo de barro, de forma cónica y con aportes de plumas y restos vegetales.

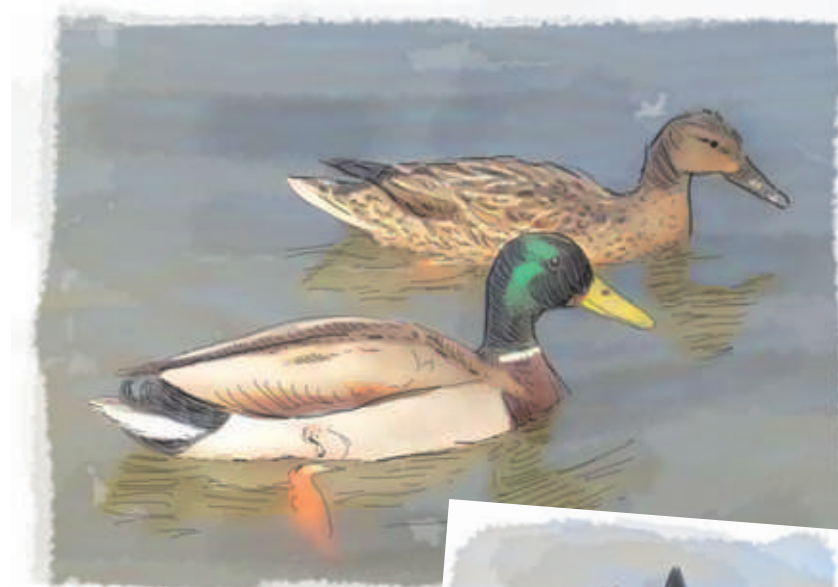
Presenta una pequeña cavidad en la parte superior, donde se aloja el huevo.



Ánade azulón

Anas platyrhynchos • Pato Lagunero, Pato Real.

L 51-62 • E 81-98 • Pm 1.150 - Ph 1.000.



Es abundante durante el periodo de reproducción, aumentando su número notablemente durante la invernada.

El macho posee una coloración en su plumaje más llamativa que la de la hembra. Al ser ella quien incubaba los huevos, una coloración más discreta le ayuda a que el nido pase desapercibido. Éste suele estar en zonas apartadas del agua.

En vuelo los dos sexos muestran en las alas una llamativa banda ancha de color azul brillante, con una doble banda más fina de color blanco en los bordes. Las partes inferiores del cuerpo son también de color blanco.

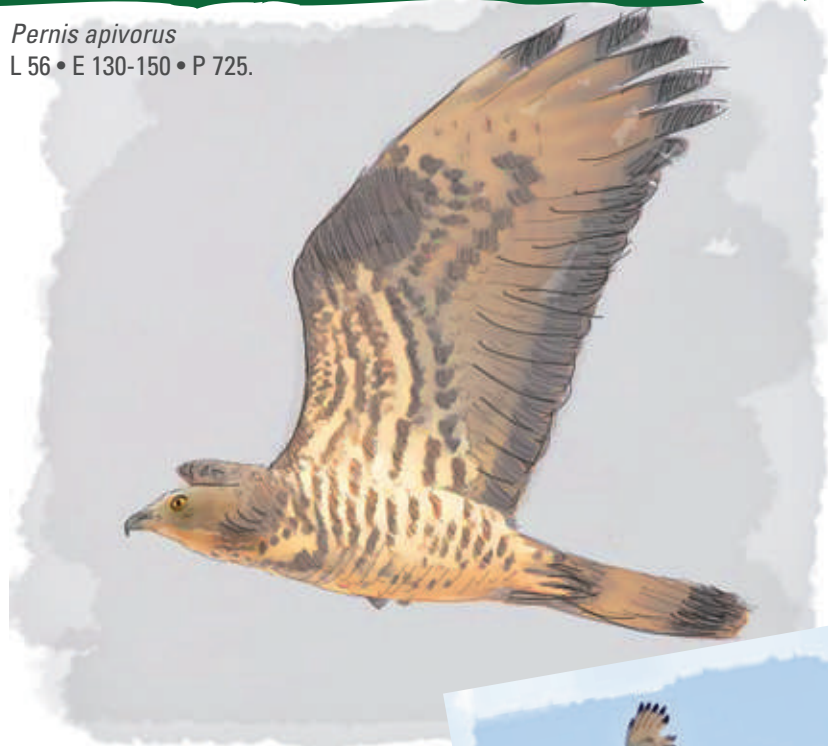


Pato nadador, de cuerpo alargado, cola levantada. Pescan hundiendo la parte anterior de su cuerpo en el agua.



Abejero europeo

Pernis apivorus
L 56 • E 130-150 • P 725.



En periodos de migración esta rapaz destaca por su gran número, concentrando la mayor parte de sus efectivos en los meses de mayo y en septiembre, en que tras finalizar su reproducción en el Norte de Europa, emprende su viaje hacia África Ecuatorial.

Son siempre pardos en su parte superior, sin embargo, la coloración inferior es extremadamente variable. En vuelo se distingue por su cabeza pequeña, de forma parecida a la de una paloma y su cola larga sobre la que destacan una franja terminal oscura y dos franjas más estrechas junto a la base.

Se alimenta, especialmente, de larvas y ninfas de avispas y abejas de las que desentierren los nidos con las patas, provistas de cortas garras. También caza avispas, abejas y otros insectos adultos, además de pequeños vertebrados.

Milano negro

Milvus migrans • Milano, Horquetero
L 55-60 • E 135-155 • Pm 780 - Ph 850.



Estival escasa y muy abundante durante los periodos de migración. Máximos de migración en marzo y primera quincena de agosto. Más de 100.000 aves cruzan el Estrecho de Gibraltar hacia el continente africano al finalizar la reproducción en Europa.

Suelen sobrevolar las carreteras a baja altura en busca de animales muertos por atropellos y es un visitante asiduo de vertederos en busca de comida.

Rapaz diurna que en vuelo parece de color negro. Partes superiores de color pardo oscuro y pardo rojizo en las inferiores. Su cola es muy característica, ahorquillada en su extremo.



Elanio común

Elanus caeruleus • Garrapiña Cenizosa.
L: 31-34 • E: 75-83 • P: 230.



Cortijo Los Charcones y se reprodujo por primera vez en 1992. Actualmente existen más de 40 parejas reproductoras en la provincia.

Es sedentaria, con movimientos después de la cría, en que se observan aves en migración, cruzando el Estrecho de Gibraltar

Es una rapaz pequeña, parecida a un cernícalo pero más robusta.

Posee una característica forma de cernirse. Suelen utilizar posaderos: como postes y ramas. Son muy característicos sus picados con las garras extendidas y las alas en V.



Residente escasa; puede encontrarse durante la reproducción en los acebuchales occidentales de la comarca y en invernada en la Janda.

Esta rapaz africana llegó a la Península Ibérica en 1975, las primeras citas de invernada en la provincia de Cádiz son en 1987 en los campos que rodean el

Pupilas rojo carmesí, hombros y bordes de las alas negros, cola y partes inferiores blancuecinas, dorso gris pálido azulado.

Alimoche común

Neophron percnopterus • Boñiguero, Quebrantahuesos.
L: 60-70 • E: 158-163 • P: 1.900.



Estival escaso. Su población ha descendido un 60% en los últimos 30 años.

Su plumaje es de color blanco sucio, con el extremo de las alas de color negro. Su cabeza está en parte desprovista de plumas y presenta la piel de color amarillo. Posee un pico alargado, ligeramente curvado. En vuelo destaca su larga cola blanca en forma de cuña. Los inmaduros son pardos y con el tiempo se tornan blancos y aumenta su calvicie.

Los jóvenes se quedan en el continente africano hasta el quinto año, en el que alcanzan la madurez sexual y adquieren el plumaje de los adultos.

A veces se pueden observar aves jóvenes en nuestro territorio.

Para los no iniciados a la ornitología se pueden confundir con los quebrantahuesos jóvenes, que son mucho más grandes.



El alimoche se alimenta de carroña, desechos y excrementos.



Buitre leonado

Gyps fulvus • Guitre, Buitre.
L: 95-105 • E:255-280 • P: 9.250.

Residente abundante, estrechamente asociado a paredes rocosas donde ubican sus nidos, pudiendo ser observados en cualquier punto del territorio.

Los buitres vuelan a gran altura y gracias a su potente vista localizan las carroñas. Todos están atentos en la prospección del terreno y al buitre que tienen más cercano. Cuando un ave encuentra comida, comienza el descenso. Uno a uno se acercan al punto de encuentro, parando a mediana altura para volar en círculos antes de bajar definitivamente, al contrario que otros buitres que descienden muy rápido en picado.

El buitre se alimenta principalmente de los cadáveres de grandes animales, abriendo su vientre con el pico para alcanzar las entrañas y después la carne, dejando nada más que el esqueleto y la piel.



En vuelo destacan sus alas largas y anchas con sus extremos abiertos.

Aguilucho lagunero occidental

Circus aeruginosus • Aguilucho
L 48-55 • E 110-125 • P m 550 - Ph: 675.



Hembra

Común durante la invernada. Se reproducía en La Janda antes de su desecación. Máximos de migración en la segunda quincena de marzo y segunda de septiembre.

Los machos son de color pardo y gris con las puntas de las alas negras. Las hembras marrón oscuro con píleo y borde de ataque de las alas crema. Los jóvenes son como las hembras, pero con sólo el píleo de color crema.

Caza sobre el agua la mayor parte de sus presas volando a baja altura sobre la vegetación palustre. Se alimenta de

aves acuáticas y palustres. También de ranas, pequeños mamíferos, peces e insectos.



Macho

En vuelo mantiene las alas extendidas formando una "v" sobre el cuerpo.



Águila imperial ibérica

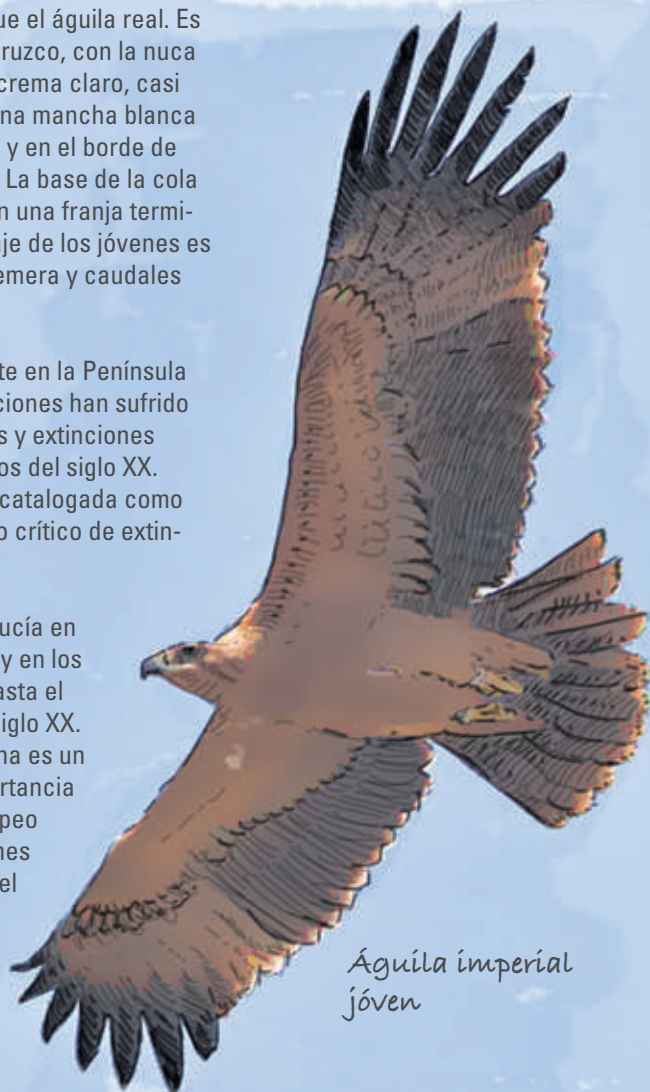
Aquila adalberti • Águila Real
L 75-84 • E 180-215 • P m: 2.500 - Ph: 3.500.

Es más pequeña que el águila real. Es de color pardo negruzco, con la nuca y el píleo amarillo-crema claro, casi blanco. Presenta una mancha blanca en las escapulares y en el borde de ataque de las alas. La base de la cola es de color gris con una franja terminal negra. El plumaje de los jóvenes es pardo rojizo, con remera y caudales oscuras.

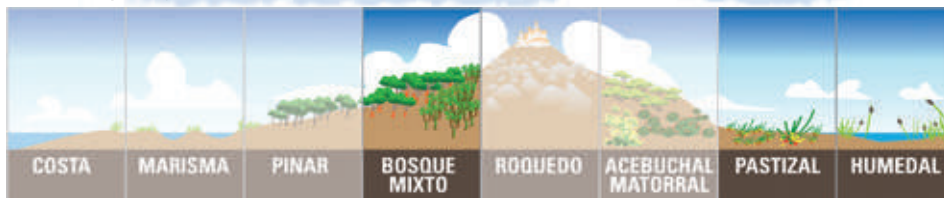
Vive exclusivamente en la Península Ibérica. Sus poblaciones han sufrido fuertes regresiones y extinciones desde los comienzos del siglo XX. En Andalucía está catalogada como especie en "peligro crítico de extinción".

Este ave se reproducía en la Finca las Lomas y en los pinares de Vejer hasta el primer cuarto del siglo XX. La campiña gaditana es un lugar de gran importancia como área de campeo para las aves jóvenes durante el otoño y el invierno.

En el año 2002 se puso en marcha el "Proyecto de Reintroducción del Águila Imperial Ibérica en Andalucía", un plan de recuperación cuyo objetivo es reintroducir



Águila imperial
joven



ejemplares jóvenes en la zona. La Junta de Andalucía junto con el Consejo Superior de Investigaciones Científicas (CSIC) realizó en ese año la primera liberación de ejemplares jóvenes en la Janda Litoral.

Para conseguir una conservación efectiva de esta especie, desde la Junta de Andalucía se ha puesto en marcha un programa con el que se intenta reducir algunos de los factores de mortalidad no natural de esta especie a la vez que se intenta potenciar su éxito reproductor.



Las amenazas para la población son el envenenamiento, disparo, la electrocución, y la alteración y destrucción de sus habitats.

Para poder hacer un seguimiento de los jóvenes y conocer su localización y actividad, a todos se les puso un emisor. Con este sistema se puede localizar la posición exacta de las aves mediante satélite o por señales de radio convencional y poder también conocer las causas de mortandad.

En el año 2012 se han establecido cinco parejas en la provincia de Cádiz, de las cuales tres se han reproducido.

Águilucho cenizo

Circus pygargus • Águilucho
L 43-50 • E 98-110 • Pm 275 - Ph 375.

Común durante el periodo estival y periodos de migración. Máximos en la primera quincena de abril y segunda de agosto.

Rapaz de alas largas, estrechas y puntiagudas. Cola larga.

Vuela a baja altura, planeando sobre pastos y cultivos para capturar a sus presas: roedores, pequeñas aves e insectos..



Una vez que llegan de África en primavera, escogen las verdes praderas, principalmente campos de trigo, para ubicar sus nidos en el suelo. Con la mecanización del campo, esta especie se encuentra en peligro y catalogada como vulnerable a la extinción. Existe un protocolo de conservación para todos los trabajos de recolección del grano y de los pastos resultantes, que garantiza la conservación de las aves jóvenes.



Aguililla calzada

Hieraaetus pennatus • Aguila Pajarera
L 45-50 • E 110-132 • Pm 650 - Ph 1.050.



Es común como estival y abundante durante los periodos de migración.

Es la más pequeña de las águilas, de cuerpo compacto y bien proporcionado. Los tarsos están provistos de plumas. Presentan dos tipos de colorido en el plumaje: pálido u oscuro. La forma pálida es la más común, con partes inferiores blancas y negras. La forma oscura presenta las partes inferiores de color pardo oscuro.

Nidifica en bosques y caza desde un posadero al acecho o haciendo vuelos de exploración, en campos abiertos.

Su dieta es amplia y variada, captura desde pequeños insectos a medianos mamíferos pero principalmente se alimenta de pájaros y lagartos.



Águila-azor perdicera

Hieraetus fasciatus

L 70-74 • E 150-170 • Pm 1.600 - Ph 2.500.



Residente escasa. El área de nuestra campiña, en la que es abundante la caza, recibe a las aves jóvenes de toda la Península Ibérica entre los meses de agosto y abril.

Partes inferiores blancas salpicadas de estrías. En vuelo el blanco del cuerpo contrasta con el oscuro de las alas.

Jóvenes con partes inferiores ocre rojizas pálidas finamente estriadas y superiores pardas oscuras.

Por su fuerza en las garras y su vuelo ágil y potente, puede cazar una variada gama de presas: Conejos, perdices, palomas, córvidos, aves de mediano tamaño, lagartos...

Alas largas y anchas y cola larga rectangular, grisácea con ancha banda terminal negra.



Culebrera europea

Circaetus gallicus • Aguila Jabada, Aguila Habada

L 62-67 • E 170-185 • P 1.700.



Común como estival y abundante durante los periodos de migración. Máximo de migración en la primera quincena de marzo y segunda de septiembre.

En vuelo su garganta y pecho pardo oscuro, contrasta con las partes inferiores claras que varía desde el blanco al moteado oscuro. Cabeza ancha y ojos grandes y frontales con

iris amarillo que recuerdan a los de los búhos.

La dieta alimenticia esta compuesta en un 95% de culebras.

Única rapaz grande que se cierne en el aire para cazar. Suele utilizar posaderos como son las torres de alta tensión para localizar a sus presas.



Águila pescadora

Pandion haliaetus • Vernáculo

L: 55-69 • E: 145-160 • Pm: 1.400 - Ph: 1.650.



Rapaz grande de alas largas, estrechas y angulosas. Fuerte contraste entre partes inferiores blancas y partes superiores oscuras. Cabeza blanca con ancha franja oscura que se prolonga hasta el cuello.

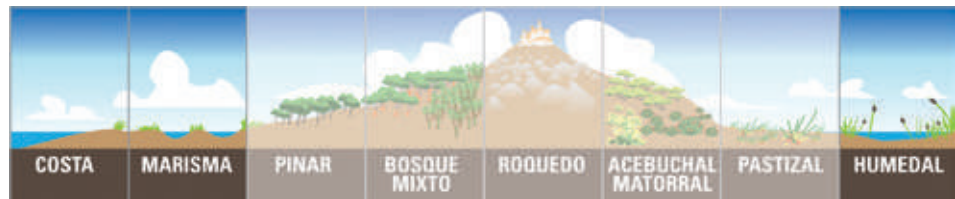
Los jóvenes tienen la banda pectoral menos marcada que los adultos y los bordes de las plumas de las partes superiores blancuzcos, mostrando un aspecto moteado.

Se alimenta principalmente de peces, tanto especies de agua dulce como de

agua salada. Además puede explotar otras presas como reptiles, anfibios, pequeños mamíferos y aves.

Forma pareja para toda la vida. La sustitución de uno de los miembros de la pareja suele deberse a su muerte. Parece ser que esta fidelidad, más que a la pareja, es al sitio de nidificación. Los pollos suelen regresar a los dos años a su área de nacimiento en busca de pareja y territorio.

El lugar que se ha seleccionado para llevar a cabo la reintroducción garanti-



Águila pescadora

za la protección de los jóvenes, ya que se trata de fincas privadas con acceso controlado.

Es una especie muy apegada al territorio de nacimiento. Esto hace muy difícil la recolonización de nuevos territorios por sí misma por lo que se aconseja la aplicación de técnicas especiales de reintroducción.

El entorno de reintroducción está dentro del área de distribución histórica de la especie. Hay referencias de cría de la especie hasta mediados del siglo XX. Se extingue como consecuencia de la persecución humana y la posibilidad de recolonización espontánea actualmente es muy baja.

El Hacking es un sistema de cría seminatural mediante el cual se engaña a los pollos de águila haciéndoles creer que han nacido en el lugar de suelta para que cuando sean adultas vuelvan a estos territorios para reproducirse.

La evolución y el éxito del proyecto se podrán evaluar gracias al marcaje de los pollos liberados. Justo antes de la liberación serán equipados con emisores que posibiliten el seguimiento intensivo de estas jóvenes águilas por parte del equipo científico.

Desde que la Consejería de Agricultura, Pesca y Medio Ambiente de la Junta de Andalucía puso en marcha este proyecto en 2003, con la participación de la Estación Biológica de Doñana (CSIC) y la Fundación Migres, se han reintroducido un total de 146 crías de águila pescadora. Alcanzada su madurez sexual, algunas de ellas ya han tenido descendencia tanto en Huelva como en Cádiz.



En la provincia de Cádiz hay embalses con muy buenas condiciones para el establecimiento del Águila pescadora (embalses de Arcos y Bornos, el de Guadalquivir y el embalse del Barbate).

Cernícalo primilla

Falco Naumanni • Garrapiña, Primilla
L: 29-32 • E: 58-72 • Pm: 130 - Ph: 175.



Cría en colonias y es fácil de observar en pequeños grupos en casas, iglesias, murallas, puentes...

Estival común, algunas aves se quedan a invernar y sus poblaciones se encuentran en regresión. Los machos son más fáciles de identificar, por su manto color rojizo y



Rapaz de pequeño tamaño que se cierne en vuelo.

liso sin motas y su cabeza y panel alar de color gris azulado. Tienen las uñas blancas.

En el campo utiliza para nidificar gargantas rocosas, acantilados marinos y cortados fluviales, pero es frecuente verlas en edificaciones humanas.

Como medida de protección se recomienda la conservación de los edificios donde se encuentran las colonias de cría y mantenimiento de las explotaciones ganaderas y agrícolas de las áreas de caza.

Se alimenta principalmente de insectos así como de pequeños invertebrados.

Calamón común

Porphyrio porphyrio • Gallareta Azul
L: 45-50 cm. • E: 90-100 cm. • PM: 850 gr. y PH: 700 gr.



Residente escasa con movimientos de dispersión.

A mediados de los años 90 vuelve a la zona de la antigua Laguna de La Janda en la que antaño criaba de forma escasa.

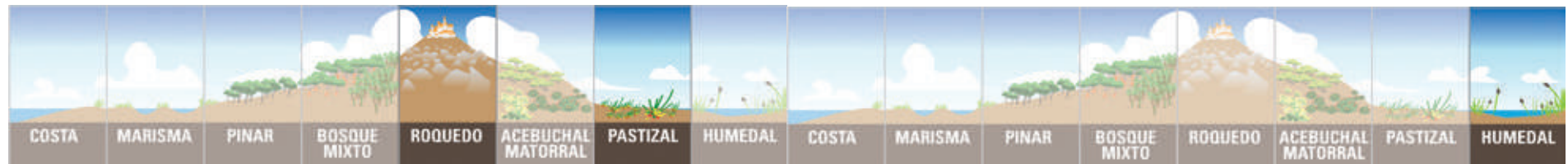
Es inconfundible: del tamaño de una gallina y de color azul púrpuro oscuro, con brillo de azul turquesa en garganta y pecho. Cuando está nervioso sacude su cola hacia arriba y deja ver las infracobertoras caudales o la zona ventral blanca.

Las mejores horas para observarlo son muy de mañana y al atardecer .

Se alimenta de carrizos y espadaña, utilizando con destreza su pico macizo con su



escudete frontal de color rojo vivo y sus largas patas.



Grulla común

Grus grus • Grulla

L: 114-130 • E: 200-230 • Pm: 6.000 - Ph: 5.250.



Es más grande que una cigüeña y sus bandadas migratorias, a diferencia de éstas que lo hace de una forma irregular, adoptan en vuelo una formación en "V" o en línea.

Plumaje color gris ceniza, contrasta con el negro de la cabeza y el cuello que presenta una banda blanca longitudinal.

Se alimenta de partes verdes de las plantas, semillas y otros frutos, insectos, lombrices, moluscos y pequeños vertebrados.

Reclamo de muy largo alcance que consiste en trompetazos nasales y ásperos.

Invernante común y localizada en La Janda (750-1.300 aves). Se le observa desde el mes de octubre hasta abril.

En 1.954 dejó de criar en la antigua laguna de La Janda la última pareja. Ya a finales del siglo XIX estaba en regresión, con menos de 30 parejas, debido a las molestias causadas por los recolectores de huevos para los museos.



A diferencia de las garzas, vuela con el cuello extendido como las cigüeñas.

Sísón común

Tetrax tetrax • Zuzón

L: 40-45 • E: 105-115 • Peso: 825.

Residente escaso de campos de cultivo y pastizales.

En otoño se agrupan en bandadas.

Plumaje muy mimético. En primavera el macho muestra un llamativo diseño negro en el cuello, que en invierno desaparece asemejándose a la hembra, aunque conserva un collar poco definido en la base del cuello.

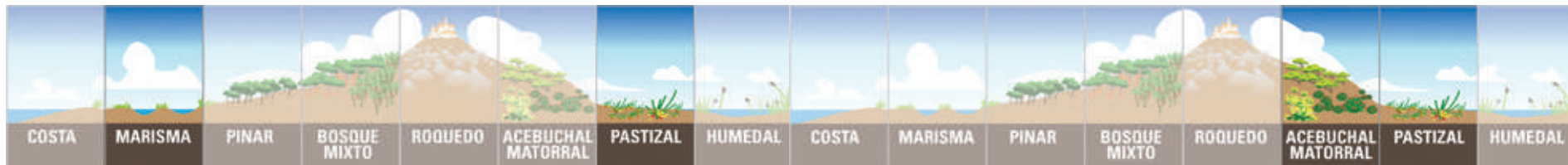
Fácil de localizar por el reclamo de los machos, un repetitivo "ptrr" o "pret" que se oye a una gran distancia.

Durante la parada nupcial el macho despliega la cola, baja las alas, eriza las plumas de su cuello y da saltitos en el mismo sitio batiendo las alas.

Se alimenta de hojas, brotes y semillas, insectos y otros invertebrados.



En vuelo parece blanco en su mayor parte, con las puntas de las alas negras.



Cigüeñela común

Himantopus himantopus • Zancúo.
L: 35-40 • E: 67-83 • P: 180.



Común como residente y más escasa como invernante. Migración con máximos en la primera quincena de abril y segunda de agosto.

Blanca y negra, muy estilizada con patas y pico finos. En vuelo contrasta la cuña blanca del obispillo entre las alas negras; las patas sobresalen por detrás de la cola. Machos algo mayores que las hembras y de negro más intenso. Jóvenes marrones en vez de negros.



Se alimenta de insectos acuáticos, pequeños moluscos, crustáceos, gusanos, arañas e insectos terrestres.

Avoceta común

Recurvirostra avossetta • Dominico.
L: 42-46 • E: 77-80 • P: 275



Escasa como "residente". Más común durante la migración con máximos en la segunda quincena de abril; dos máximos tras la reproducción, en la segunda quincena de agosto y segunda de septiembre.

Su pico curvo hacia arriba, está adaptado para pescar insectos acuáticos y larvas, crustáceos, gusanos y alevines en aguas poco profundas mientras balancea bruscamente su pico bajo la superficie de izquierda a derecha.

Sus patas son de color azul grisáceo.

En vuelo llama la atención por el diseño en blanco y negro de sus alas.



Canastera común

Glareola pratincola • Barbechera.
L24-27 • E 60 -65 • P 85.



Estival común. Se le observa desde el mes de marzo hasta octubre.

Es de color verde oliva en sus partes superiores, y rojizo en las inferiores. Su garganta, de color crema, está bordeada de negro. Es del tamaño de un mirlo y se parece a una golondrina por su cola ahorquillada y sus largas alas puntiagudas.

En vuelo nos recuerda a los fumareles, se observa el obispillo de color blanco y a veces la parte inferior de las alas, de color pardo rojizo.

Jóvenes con banda pectoral y partes superiores moteadas de oscuro.



Suelen aparecer en grupos, cazando insectos en el aire.

Chorlitejo patinegro

Charadrius alexandrinus • Gallagolito.
L: 15-17 • E: 42-58 • P: 50.



Común como residente. Las aves locales son sedentarias con dispersión juvenil. Migración antes de la reproducción poco notoria y, tras finalizar ésta, los máximos son en la segunda quincena de septiembre y primera de octubre realizada por aves nortefías.

Nidifica en las playas y pastizales cercanos a éstas. Sus nidos y pollos nidifugos pueden ser pisados por las personas que frecuentan la playa, al ser ambos muy miméticos.



Por este motivo es aconsejable no salirse de los caminos de acceso a las playas.

Los padres simulan estar heridos para alejar a los intrusos del nido.



Chorlítejo chico

Charadrius dubius • Gallagolito, Cascabelito.
L: 14-15 • E: 42-48 • P: 40.



Escaso como residente. Más común durante la migración con máximos a finales de marzo y principios de abril y tras la reproducción en la primera quincena de septiembre.

Limícola de cuello corto y cabeza voluminosa. Más pequeño y esbelto que el chorlítejo grande (*charadrius hiaticula*).

Tiene un vuelo rápido y un llamativo reclamo repetitivo "pii-u". Destaca el color negro de la banda de su pecho, lista ocular y parte del píleo. Pico corto y ojos grandes, patas claras de color amarillo verdoso y anillo ocular amarillo.

En vuelo destaca la parte superior del ala oscura.



Chorlito gris

Pluvialis squatarola
L: 23-25 • E: 47-54 • P: 165.



Plumaje de verano

Escasa durante la migración, con invernada irregular de algunas aves. Máximos en la primera quincena de mayo y primera de septiembre.

Este limícola anida en las regiones situadas más allá del círculo polar ártico. Desde Groenlandia hasta las islas árticas del Canadá. Durante sus migraciones vuela hasta América del Sur, Indonesia y Australia.

Parecido al correlimos zarapitín pero con pico recto. En plumaje nupcial es de color pardo rojizo en sus partes inferiores, y pardo con manchas

oscuras en las superiores. En invierno gris uniforme. Nos puede confundir para su identificación su plumaje en eclipse, intermedio entre el de invierno y verano.



Plumaje de invierno



Correlimos zarapitín

Calidris ferruginea

L: 18-23 • E: 38-41 • P: 80.



Plumaje de verano

Migradora escasa. Ocasionalmente algún invernante. Durante la migración máximos en la segunda quincena de abril y primera de septiembre.

Se reproduce en la tundra ártica, más allá del círculo polar ártico. Una vez finalizado este periodo se dirige a sus cuarteles de invernada localizados en el continente africano, en su extremo sur.

Limícola estilizada y con pico largo y curvado. Su plumaje nupcial es de color rojo ladrillo. En plumaje invernal es pardo grisáceo en sus partes superio-

res, con finas estrías pardo negruzcas y blanquecino en las inferiores.

En vuelo se distingue el obispillo blanco y sus patas sobresalen algo detrás de la cola.

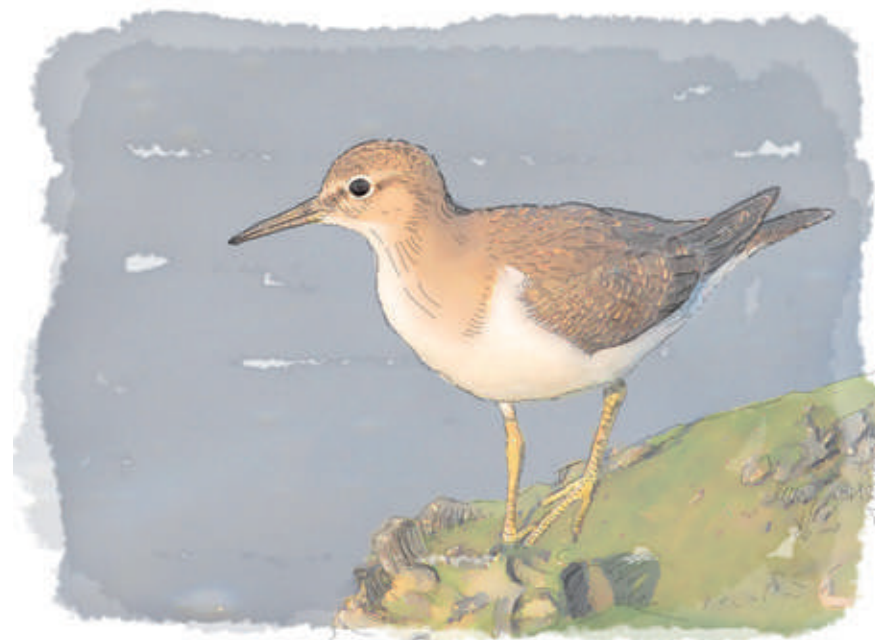


Plumaje de invierno

Andarrios chico

Actitis hypoleucos • Meneaculos.

L: 19-21 • E: 32-35 • P: 55.



Común durante la invernada. En migración, máximos en la segunda quincena de abril y primera de agosto.

Limícola de patas cortas y cola larga, que sacude continuamente. Partes inferiores color blanco y superiores verde oliva parduzco; bordes externos de la cola blancos y patas verdes grisáceas.

En vuelo realiza aleteos rápidos alternando con planeos en los que sus alas permanecen arqueadas hacia abajo; suele volar cerca del agua, mostrando sus franja alar blanca.

A menudo se posa en piedras cercanas a las orillas.



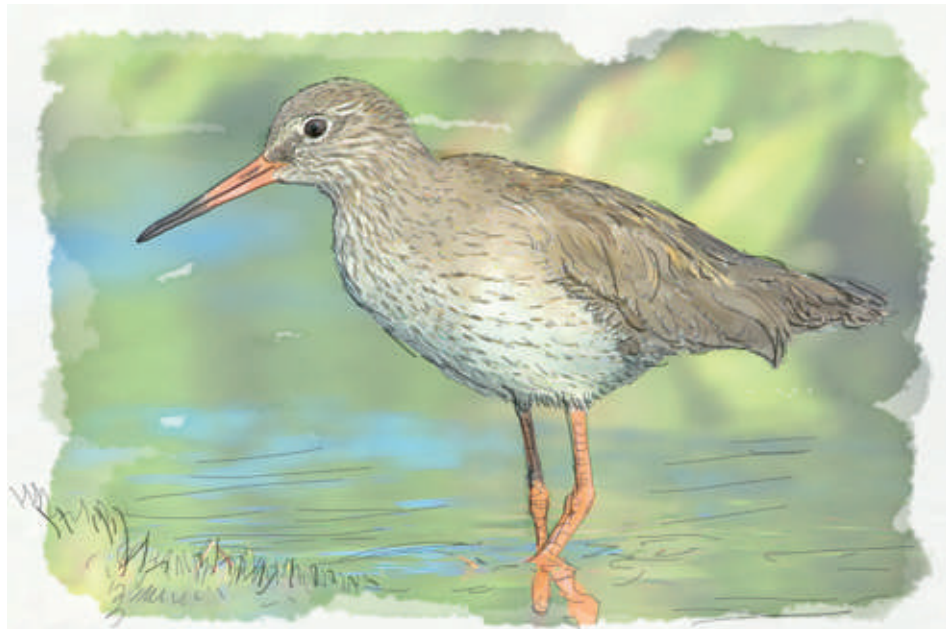
El característico vuelo de este ave.



Archibebe común

Tringa totanus • Chibebe.

L: 27-29 • E: 45-52 • Pm 105 - Ph: 125.



Común durante la invernada y más abundante en los periodos de migración, con máximos en la segunda quincena de abril y primera de agosto.

Limícola pardo grisáceo y moteada de oscuro. Para facilitar su identificación nos fijaremos en el color de sus patas y pico rojo brillante.

En vuelo son muy llamativas las marcas blancas en la parte posterior de sus alas. Las aves jóvenes sin rojo en la base del pico.

Sus picos y patas están adaptados para alimentarse en aguas poco profundas y en los limos en busca de gusanos, moluscos y crustáceos.



Zarapito trínador

Numenius phaeopus • Zarapico

L: 40-46 • E: 71-81 • P: 425



Común durante los pasos migratorios. Máximos en la segunda quincena de abril y agosto.

Es una copia en miniatura del Zarapito real (*Numenius arquata*) pero su pico es más corto así como sus patas que son más oscuras. Las listas superciliares son más destacadas y su píleo de color pardo oscuro presenta una banda color amarillo claro.

Su pico curvo está adaptado para capturar a sus presas (gusanos y moluscos) a más profundidad que otras aves limícolas cuando se alimentan en suelos fangosos.

En vuelo se observa un aleteo muy rápido.



Gaviota de Audouin

Larus audouinii

L: 48-52 • E: 127-138 • P: 675.



Patas de color verde oliva.

Invernante común y permanencia de aves en verano no reproductoras.

En estas últimas dos décadas, las poblaciones de esta especie se han recuperado notablemente.

Gaviota estilizada de aspecto elegante. Es blanca con el dorso de color gris perla, y la punta de las alas negras. De cerca se reconoce por su pico rojo muy intenso, con un anillo de color negro delante de la punta del pico, que es amarilla. De lejos el pico parece oscuro. Anillo orbital rojo. Jóvenes muy parecidos a la Gaviota Sombria (*Larus fuscus*) pero con tonos más uniformes en cabeza, cuello y pecho, y con dos tonos en el pico. En vuelo tienen las alas más oscuras, el obispillo blanco y la cola negra.



Se alimenta esencialmente de peces.

Pagaza piconegra

Gelochelidon nilótica • Golondrina de Mar

L: 35-38 • E: 95-110 • P: 225.

Migradora rara. Se observa desde el mes de marzo hasta octubre.

Posee un pico bastante fuerte y patas más largas que el Charrán patinegro (*Sterna sandvicensis*), de color negro. Su cola es ligeramente ahorquillada.

En plumaje nupcial posee un capirote negro, manto gris y cola gris claro, siendo blanco el resto del cuerpo.

De vuelo rápido, más parecido al de las gaviotas. Tiene las alas más anchas que el Charrán patinegro.

Se alimenta de insectos que caza en vuelo, además de reptiles, cangrejos y pequeños roedores.



Plumaje nupcial.

Patas más largas que el charrán patinegro.



Plumaje invernal.

En plumaje invernal su cabeza es blanca, con estrías negras en el píleo y una banda estrecha casi negra detrás del ojo.



Fumarel común

Chlidonias niger

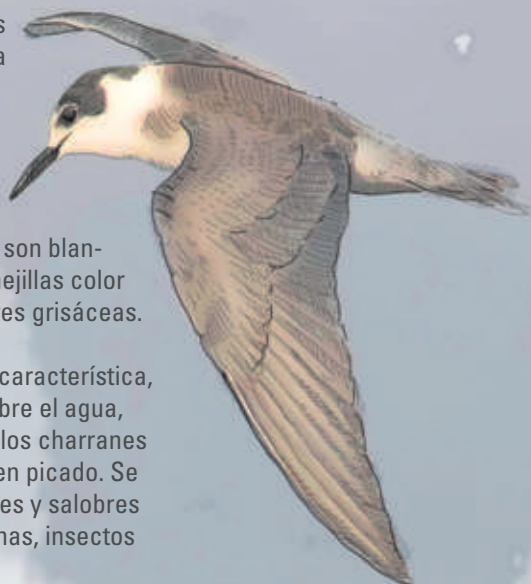
L: 22-24 • E: 63-68 • P: 75.

Abundante durante los pasos migratorios. Máximos en la segunda quincena de mayo y de agosto.

Ave esbelta. Posee alas largas y estrechas, cola ahorquillada y patas cortas.

En plumaje estival es de color negro con alas grises. En invierno son blancos con píleo, nuca y mejillas color negro y partes superiores grisáceas.

Su forma de pescar es característica, con vuelos rasantes sobre el agua, diferenciándose así de los charranes que lo hacen cayendo en picado. Se alimenta en aguas dulces y salobres de pequeños peces, ranas, insectos acuáticos...



Alca común

Alca torda

L: 37-39 • E: 63-67 • P: 510.



Abundante durante la internada. Se observan desde la segunda quincena de octubre hasta la primera de mayo, con máximos en la segunda quincena de marzo y noviembre.

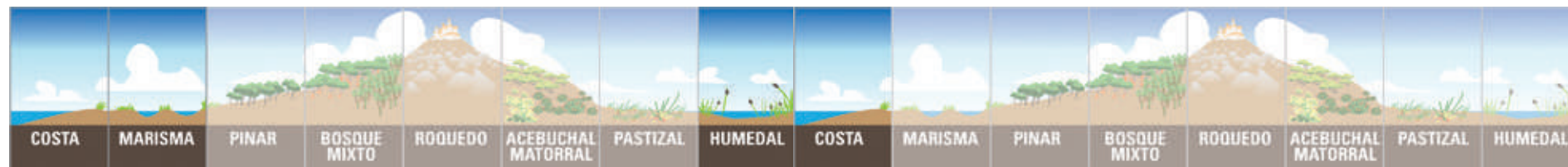
Aves pelágicas que provienen en su mayoría de las costas rocosas de Inglaterra e Irlanda.

Del tamaño de un pato, su aspecto en

tierra nos recuerda al de los pingüinos de los mares australes, al tener sus patas muy atrás, lo que les obliga a mantenerse erguidos en tierra firme.

Buen buceador, ha adaptado sus alas largas y estrechas para perseguir a los peces debajo del agua, alcanzando gran velocidad.

Posee un vuelo rápido



Críalo europeo

Clamator glandarius

L: 38-40 • E: 58-66 • Pm: 170 - Ph:135.

Escaso durante los periodos de migración, con máximos entre diciembre y marzo antes de la reproducción y junio y octubre tras finalizar ésta.

Inconfundible. Algo mayor y de tonos más oscuros que el Cuco común (*Cululus canorus*), con cresta y partes inferiores blancas con amarillo claro en la garganta y pecho. Jóvenes con cabeza negra.

Pertenece a la familia de los cucos y utiliza los nidos de otras aves, como son los córvidos, para colocar sus huevos, utilizando varios nidos.

A diferencia de los cucos sus polluelos no expulsan los huevos o pollos del nido original sino que conviven con ellos.



Buho real

Bubo bubo • Bujo

L: 60-75 • E: 160-188 • Pm: 2.300 - Ph: 3.250.

Común como residente. En expansión.

Es el mayor de los búhos europeos. Se adapta a todo tipo de terrenos, preferentemente barrancos y roquedos.

Se trata de un super-depredador nocturno, situándose en la cúspide de la pirámide alimenticia. Ataca a otros depredadores para así eliminar la competencia por el alimento. Entre sus presas más llamativas están: erizos, zorreznos, gatos, rapaces diurnas hasta el tamaño de un busardo ratonero y otras rapaces nocturnas como lechuzas y mochuelos.

Ingiere el alimento junto con la piel y los huesos de sus presas y una vez hecha la digestión vomitan las llamadas egagrópilas, o bolas de pelo, plumas y huesos. Su estudio nos ayuda a conocer la alimentación de las aves y la presencia de vertebrados en una zona.



Chotacabras pardo

Caprimulgus ruficollis • Zamalla
L: 30-32 / E:58-64 / P: 90.



Estival común, se observa desde el mes de abril hasta noviembre.

Ave nocturna asociada a campos abiertos con árboles dispersos, donde suele pasar el día posada en el suelo o a lo largo de una rama. De plumaje pardo mimético.

Posee una cabeza grande y aplanada, con pico muy pequeño y abertura de boca muy grande que utiliza para cazar insectos mientras vuela.

La cola y las alas son largas y anchas con manchas blancas distintivas en sus extremos.

Vuelo parecido al de una mariposa.

En época de celo, durante la noche se les puede localizar por su monótono reclamo alto y penetrante "cutoc-cutoc".



Detalle de la uña en forma de peine. No está clara su función.

vencejo cafre

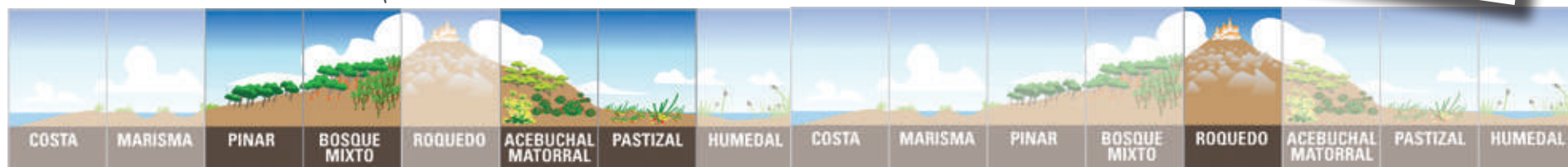
Apus caffer
L: 14 E 34-36 P: 22



Estival escasa desde principios de mayo a finales de octubre. Máximos en 2º quincena de mayo y primera de septiembre. Especie colonizadora originaria del Continente Africano. La primera observación para Europa tiene lugar en la Laja de Aciscar en 1962 y la primera cita de reproducción en el 1966. En el área del estrecho es donde se encuentra mejor asentada la población en la actualidad.

Parecido al Vencejo común (*Apus apus*), pero algo más pequeña, con alas más estrechas, cola ahorquillada, garganta más blanca y obispillo blanco muy visible.

Arrebata los nidos a la Golondrina dáurica (*Hirundo daurica*), forrando la entrada de un visible tapiz de plumas blancas.



Vencejo moro culiblanco

Apus affinis

L: 12 • E: 34-35 • P: 26.



Estival rara en expansión. Se reproduce en la zona desde el año 2000.

En vuelo es parecido a un Avión común (*Delichon urbica*), algo más lento con series rápidas de aleteos alternados con cortos planeos. Alas cortas.

Cola cuandrangular y obispillo blanco más extendido que en el Vencejo cafre (*Apus caffer*), visible incluso desde abajo.



Suele anidar en edificios utilizando nidos de avión común.

Martín pescador

Alcedo atthis

L: 16 • Em: entre 23-35 y Eh: 30-35 • Pm: 23-35 -Ph: 30-35.



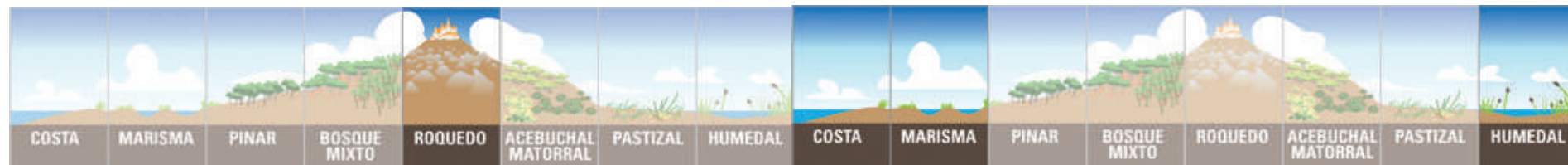
Común como residente. Sedentaria con movimientos después de la reproducción.

Inconfundible. Píleo y alas verdes azulado, con dorso y obispillo azul intenso metalizado. Base del pico naranja en las hembras.

Máximo en la segunda quincena de agosto y en invierno con la llegada de aves del norte.

Anida en taludes a orillas de ríos, lagunas y canales. Para ello excava una galería horizontal de 30 a 100 cm. con ayuda de su pico, utilizando las patas sólo para retirar la arena o arcilla.

Tiene un vuelo bajo, recto y con un batir de alas muy rápido, mientras emitiendo un reclamo agudo "tiit".



Abejaruco común

Merops apiaster
L: 27-29 • E: 44-49 • P: 60.



Estival común desde la segunda quincena de marzo a la segunda de septiembre con máximos en la primera de abril y primera de septiembre.

Inconfundible por su variada gama de colores brillantes. Jóvenes de colores más apagados y verdosos. Vuelo ligero y acrobático.

Suelen anidar en colonias y para ello eligen taludes de tierra o arena para

excavar sus nidos. Éstos constan de una galería que excavan con sus picos y se ayudan de sus cortas patas para extraer la tierra, su longitud varía desde los 80 a 200 cm. y termina en una cámara donde coloca de 5 a 6 huevos.

Es perseguido por algunos apicultores, pero no sólo se alimenta de abejas, también caza otros tipos de insectos voladores como avispas, libélulas, mariposas...

Carraca

Coracias garrulus • Carlanco.
L: 30-32 • E: 66-73 • P: 140.

Migradora escasa, desde la segunda quincena de marzo hasta junio y segunda quincena de julio hasta primera de octubre.

En el plumaje de la carraca se pueden admirar todos los tonos de azul, a excepción del dorso que es de color castaño.

Los jóvenes son de colores apagados y el azul con tintes pardos.

Suele utilizar posaderos como postes de electricidad o copas de árboles para caer en picado sobre sus presas que suelen ser insectos, moluscos, ranas, lagartos y pequeños mamíferos.



Su vuelo es parecido al de las grájillas *Corvus monedula*, con batir de alas lento y fuerte.



Alzacola

Cercotrichas galactotes • Alzacola.
L: 15-17 • P: 23.



Estival escasa. Se le puede observar desde la primera quincena de abril hasta la primera de octubre. En regresión.

Parecido a un ruiseñor común (*Luscinia megarhynchos*) con patas más robustas. Lista superciliar blanca y ocular oscura. Se reconoce por su larga cola en abanico de color castaño y pintas blancas y negras en su extremo.

Posada en el suelo mantiene una postura característica, con las alas colgantes, y la cola desplegada en abanico que mueve lenta y verticalmente.

Posee un canto muy musical, pero desarticulado y variable en volumen, que nos recuerda a los aláudidos.



Detalle de la cola abierta.

Tarabilla

Saxicola torquata • Cagancho, Cagarrope.
L: 12,5 • P: 15.

Ave de aspecto regordete, cabeza grande y alas y cola corta de color marrón oscuro. Sus patas son de color negras.

Los machos son más llamativos que las hembras, destacando sus cabezas de color negro y su mancha blanca en el cuello y las partes inferiores anaranjadas. Las hembras son más pardas.

De fácil observación por su conducta confiada, utilizando como posaderos los puntos más elevados del matorral, pastizal, alambradas y tendidos eléctricos.



Macho.

Abundante como residente. Durante la migración máximos en la segunda quincena de febrero y octubre.



Hembra.



Buitrón

Cisticola juncidis • Tumbabarcos.
L: 10 • P: 10.



Abundante como residente. En migración tenemos un máximo en la primera quincena de marzo y dos máximos tras la reproducción; en la segunda de agosto y octubre.

Ave pequeña que realiza su nido cerca del suelo, disimulado entre la densa vegetación, trenzando la hierba con fibras vegetales, adquiriendo forma

de botella. En su interior tapizado con telarañas pone de 4 a 6 huevos.

En vuelo presenta la cola redondeada con manchas blancas y negras en el extremo inferior y un característico reclamo repetitivo "tsip tsip tsip" coincidiendo con cada ascenso de su vuelo ondulante.

Curruca cabecinegra

Sylvia melanocephala • Cuculimata-
L: 13 • P: 12.



Macho.

Abundante como residente de zonas abiertas con matorral. Sedentaria con desplazamientos, en su mayoría de aves jóvenes, en la segunda quincena de octubre.

Anillo ocular rojo y garganta blanca. Cola larga y redondeada con rectrices externas color blanca. Patas pálidas.

Machos con cabeza negra y flancos grises. Las hembras son de color más parduzco, con cabeza gris y flancos pardos.

Principalmente insectívora, complementa su dieta con frutos en otoño e invierno.



Papamoscas gris

Muscicapa striata

L: 14 • P: 15.



Común durante el periodo estival y las migraciones, con máximos en la primera quincena de mayo y primera de septiembre.

Los papamoscas tienen la costumbre de sacudir las alas.



Anillamiento de un papamoscas joven.

Cabeza grande con frente plana y píleo erizado, ambos finamente rayados. Los jóvenes son más moteados de pálido.

Sus patas cortas y débiles son de negras.

Normalmente desde la rama de un árbol que tienen como posadero, localizan a los insectos que atrapan en el aire, y una vez capturada la presa, suelen volver al lugar de partida.

Carbonero común

Parus major • Pajarito del Agua.

L: 14 • P: 18.



Abundante como residente.

Las partes inferiores son amarillas, y en ellas destaca una franja negra que va desde la garganta al vientre, más ancha en el macho que en la hembra. Collarín, píleo y nuca de color negro.

Es un ave pequeña de pico corto, fuerte y puntiagudo. Patas fuertes con afiladas garras. Arborícola, trepa por las ramas en busca de alimento, esencialmente animal aunque también frecuenta árboles y arbustos en busca de sus frutos.



Anida en agujeros y junto al herrerillo común (*Parus caeruleus*) ocupa las cajas nido que les fabricamos para que puedan hacer sus nidos. Los pollos suelen nacer a mediados del mes de mayo.



Alcaudón común

Lanius senador • Alcuzón, Cabezudo.
L: 19 • P: 35.

Adulto.



Común como estival y durante los periodos de migración, con máximos en la segunda quincena de abril y de agosto. Se encuentra en regresión.

Tienen el píleo y la nuca pardos rojizos y antifaz negro; alas blancas y negras. Cola larga con rectrices externas blancas.

Jóvenes con plumaje mimético, pardo grisáceo, muy distinto al de los adultos.

A pesar de su pequeño tamaño se trata de un ave valiente que no duda en atacar a otras aves más grandes para defender su nido. Posee un pico fuerte y la punta termina en forma de gancho.

Joven.



Grajilla

Corvus monedula • Grajo.
L: 33 • P: 240.



Común como residente. Desconocida en la provincia de Cádiz hasta los años 50 cuando se produce una gran expansión, posiblemente con aves procedentes de la provincia de Sevilla.

Es un ave sedentaria, su número aumenta con la llegada de aves invernales, con máximos en marzo y octubre.

Es el menor de los córvidos y muy gregaria. De color negro con nuca y pecho color gris ceniza. Ojos grises claros y pico corto y también negro.



Estornino negro

Sturnus unicolor • Tordo.
L: 21 • P: 85.



Abundante como residente. Muy rara a finales del s. XIX y localizada al Norte de Benalup; a finales de los años 20 aparece en Vejer y a partir de los 40 comienza una rápida expansión por todo el territorio.

En plumaje nupcial son de color negro brillante con tornasoles lilas y azules y el pico amarillo. En plumaje invernal

son de color negro apagado, con un moteado blanco brillante grisáceo generalizado por todo el cuerpo y el pico oscuro. Patas rosadas.

En otoño e invierno forman grandes bandadas. Utilizan las arboledas, incluidas las de los parques y jardines, como dormitorio.

Jilguero

Carduelis carduelis.
L: 14 • P: 15.



Abundante como residente y en los periodos de migración. Máximos en la primera quincena de abril y segunda de octubre.

Es un buen referente de las llamadas aves cantoras que pertenecen al orden de los passeriformes. Esencialmente granívora, de pico corto y cónico. Inconfundible por su colorido y muy conocido por todos.

Aves solitarias durante el periodo de nidificación, se reúnen en bandadas para pasar el invierno y migrar.

Suelen nidificar en campos de árboles frutales y son muy sensibles a los venenos contra sus plagas.

Desde hace años existe una legislación que regula su captura y prohíbe su comercialización.



Triguero

Miliaria calandra.

L: 18 • Pm: 53 - Ph: 41.

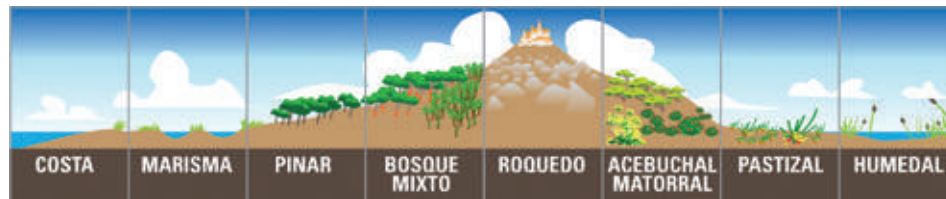
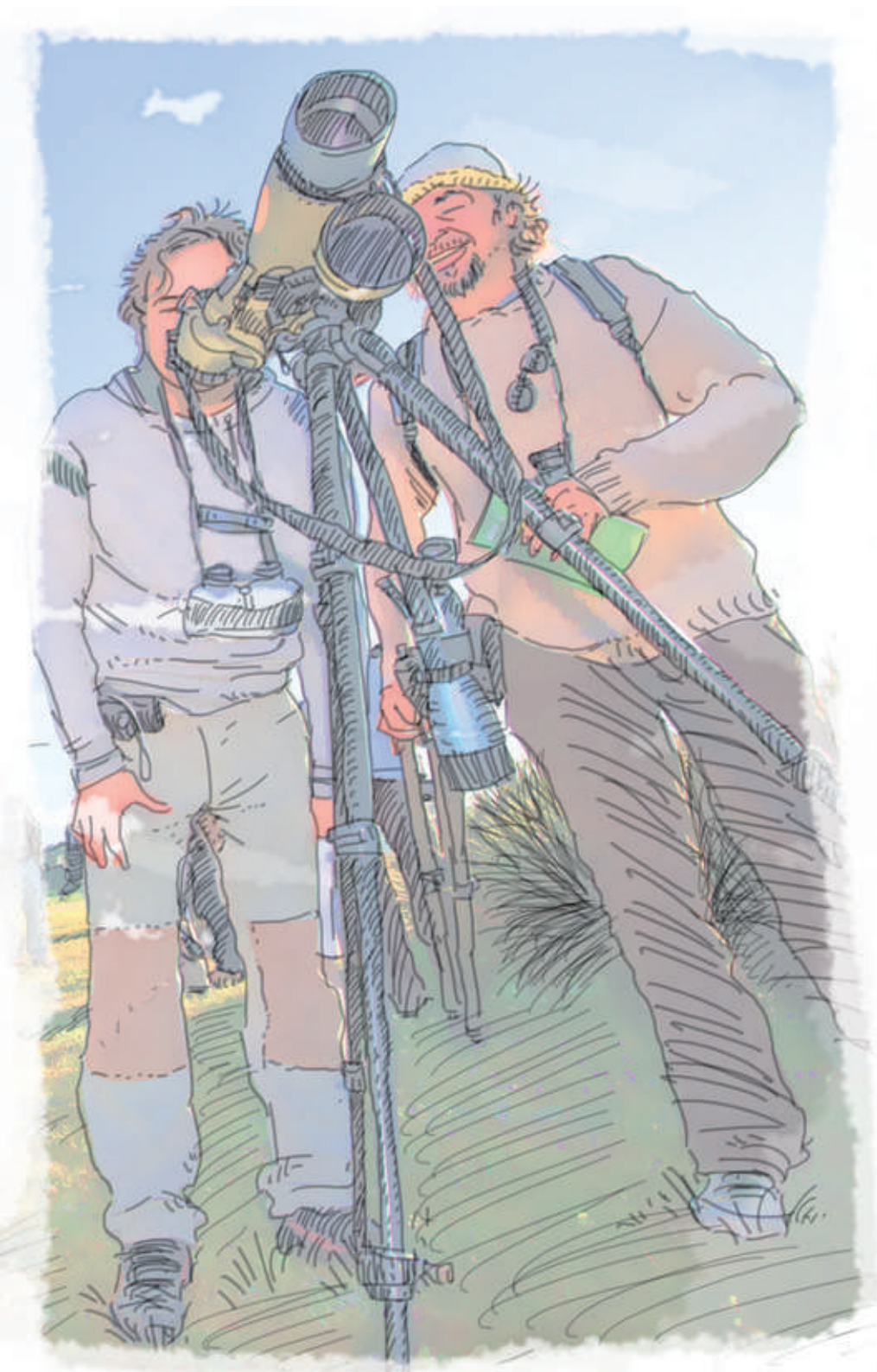
Residente abundante. Máximos de migración en la segunda quincena de marzo y segunda de octubre.

Parecido a la hembra del gorrión común pero más grande, de color pardo intensamente rayado. Con partes superiores más oscuras que las inferiores. Cola larga sin blanco en sus bordes y patas de color claro.

Posee un pico corto, recto, ancho en la base. Aves solitarias que una vez finaliza la

reproducción se concentran en grandes bandadas.

Es fácil observar a los machos durante el periodo de reproducción cantando desde posaderos destacados en lo alto de un matorral, cables, alambradas...



Lugares de interés Ornitológico



Rutas de interés ornitológico



Ruta 1	Acantilados y pinares de Roche	94
Ruta 2	Desembocadura río Salado y arroyo Conilete	96
Ruta 3	Camino del Grullo	98
Ruta 4	Campiña de Vejer y Conil	100
Ruta 5	Pinar de la Breña y acantilados de Barbate	102
Ruta 6	Marismas de Barbate	104
Ruta 7	Ruta del Retín	106
Ruta 8	Laguna de la Janda. Zona Norte	108
Ruta 9	Laguna de la Janda. Zona Sur	110
Ruta 10	Sierra de la Plata	112
Ruta 11	Playa de Los Lances	114
Ruta 12	Tajo de las Escobas	116

Observatorios ornitológicos



1	Puerto de Facinas	36° 7'56.86"N, 5°42'47.07"W
2	Puerto de Bolonia	36° 6' 4.21"N, 5°43' 57.97"W
3	Valle del Santuario	36° 3' 52.68"N, 5° 38' 52.27"W
4	Punta Camorro	36° 0' 51.43"N, 5° 35' 13.12"W
5	Cazalla	36° 2' 0.42"N, 5° 34' 27.92"W
6	Torre de Guadalmesí	36° 2' 10.50"N, 5° 31' 21.44"W
7	El Algarrobo	36° 5'25.13"N, 5°29'2.28"W
8	Punta Carnero	36° 4'34.26"N, 5°25'44.87"W

Observatorios ornitológicos



Los fuertes vientos del Este (Levante) y del Oeste (Poniente) que azotan esta costa son, sin duda, unos fortísimos condicionantes del comportamiento de los migrantes. En el caso de las aves no planeadoras, sus movimientos de costeo se ven alterados por estos vientos que desvían sus flujos costeros en una u otra dirección. Algo parecido ocurre con las aves planeadoras, cuyos flujos están sujetos a idénticos desplazamientos laterales por acción de la fuerza y persistencia de los vientos. Pero aquí entran en

juego otros factores. Han de calcular con precisión el lugar y el momento en que se lanzan a cruzar el Estrecho en vuelo descendente tras haber remontado a favor de las térmicas. Dado el perfil afilado de las costas ibéricas y africanas del Estrecho, un fuerte viento cruzado puede alejarlas de las costas exigiéndoles la culminación de la travesía mediante un fatigoso vuelo batido. Incluso puede proyectarlas fatalmente hacia el océano abierto, como ocurriría con aquellos flujos otoñales desplazados por el Levante más

Observatorios ornitológicos

allá de Cabo Espartel, donde la costa africana se recorta bruscamente hacia el Sur. No han de extrañarnos, por lo tanto, los múltiples movimientos de aproximación y retirada de los bandos de planeadoras que han de encontrar el lugar y momento más propicios para iniciar este peligroso cruce. Por eso, a veces es difícil constatar si un grupo de aves que cruza sobre nuestras cabezas en algún observatorio ha conseguido o no cruzar el Estrecho.

La elección de un observatorio en el Este o el Oeste dependerá, en buena

medida, de los vientos dominantes. Como norma general, suele ser conveniente elegir un observatorio al Este si sopla el Poniente, o al Oeste si lo hace el Levante. Hay que madrugar para ver el paso de aves no planeadoras, que concentran su paso en las primeras horas de la mañana, aunque ciertas especies, como las golondrinas, suelen moverse a lo largo del todo el día. Para ver el paso de las aves planeadoras hay que esperar a que se formen las térmicas, con lo que el período de observación se circunscribe a las horas centrales del día.

		Meses											
Especies	Científico	1	2	3	4	5	6	7	8	9	10	11	12
Abejaruco Común	<i>Merops apiaster</i>												
Abejero Europeo	<i>Pernis apivorus</i>												
Aguililla Calzada	<i>Hieraaetus pennatus</i>												
Aguilucho Cenizo	<i>Circus cyaneus</i>												
Aguilucho Lagunero	<i>Circus aeruginosus</i>												
Alca y Frailecillo	<i>Alcidae</i>												
Alcatraz Atlántico	<i>Morus bassanus</i>												
Alimoche Común	<i>Neophron percnopterus</i>												
Alzacola	<i>Cercotrichas galactotes</i>												
Buitre Moteado	<i>Gyps fulvus</i>												
Cernícalo Primilla	<i>Falco naumanni</i>												
Chorlitejo Patinegro	<i>Charadrius alexandrinus</i>												
Cigüeña Blanca	<i>Ciconia ciconia</i>												
Cigüeña Negra	<i>Ciconia nigra</i>												
Culebrera Europea	<i>Circaetus gallicus</i>												
Gaviota de Audouin	<i>Larus audouinii</i>												
Golondrinas y Aviones	<i>Hirundinidae</i>												
Milano Negro	<i>Milvus migrans</i>												
Pardela Balear	<i>Puffinus mauretanicus</i>												
Pardela Cenicienta	<i>Calonectris diomedea</i>												
Fringílicos	<i>Fringillidae</i>												
Gavilán Común	<i>Accipiter nisus</i>												
Págalos	<i>Stercorariidae</i>												
Vencejos	<i>Apodidae</i>												

Escasa/Nula Abundante Máxima

ruta 1

Acantilados y pinares de Roche

Distancia aproximada: 4 km.

Dificultad: Muy baja.

Locomoción: Ruta combinada a pie y en coche.

Trazado: Lineal.

Inicio: Faro de Conil: 36°17'44.05"N / 6° 8'23.91"O.

Final: Mirador de los Enebrales (Pinares de Roche): 36°19'46.03"N/ 6° 9'24.59"O

Temporada recomendada:

Primavera, finales de verano y otoño

Especies de interés:

Cernícalo primilla, Gaviota de Audouin, Chotacabras pardo, Abejaruco, Culebrera europea, Aguillita calzada, Milano negro.

Paisajes: Pinar y litoral.



Breve descripción

El recorrido parte del Faro de Roche (1), construido sobre una antigua torre almenara del S. XVI que servía de defensa para proteger las costas de las incursiones berberiscas. Desde allí se puede ver el puerto de Conil y una amplia extensión del litoral.

Un sendero que parte del punto (2) llega a un acantilado en el que se pueden observar especies de aves que utilizan las oquedades de las rocas para descansar y nidificar. En primavera se pueden ver algunos cetáceos como orcas, que siguen a los atunes en sus

migraciones, y delfines. De los puntos (3) y (4) parten caminos hacia áreas de pinar donde es fácil observar un buen número de aves passeriformes y grandes rapaces.

Por último, del punto (5) parte un pequeño sendero que llega hasta el Mirador de los Enebrales y la Torre del Puerco (6), otra almenara del S. XVI.





El enebro y la sabina pertenecen al género *Juniperus*. Son coníferas arbustivas o arbóreas de la misma familia que los cipreses y tienen un fruto carnoso que tarda tres años en madurar.

Ambas especies viven cerca del mar sobre sustrato arenoso, formando parte de los bosques dunares, o también en acantilados. Se diferencian porque los enebros tienen hojas pinchudas dispuestas de tres en tres, mientras que las sabinas poseen hojas escamosas (cuando los árboles son jóvenes, estas diferencias no son tan claras).

El enebro marítimo está catalogado en peligro de extinción y el litoral gaditano alberga la segunda población más importante de Andalucía, después de la de Doñana.

Desembocadura río Salado y arroyo Conilete



Distancia aproximada: 3 km.

Dificultad: Muy baja.

Locomoción: A pie o en bicicleta de montaña.

Trazado: Lineal.

Inicio: Desembocadura del río Salado:

36°16'15.38"N/6° 5'16.19"O.

Final: Desembocadura del arroyo Conilete: 36°14'40.62"N/6° 4'41.31"O.

Temporada recomendada:

Primavera, principios de verano y otoño.

Especies de interés:

Águila pescadora, Sisón común, Canastera, Gaviota de Audouin, Pagaza piconegra, Fumarel común, Garcilla bueyera, Flamenco común, Milano negro.

Paisajes: Estuarios, marismas, playas, dunas, pequeñas lagunas, pastizales y zonas de cultivo.

Breve descripción

El itinerario comienza en Conil donde termina el paseo de la playa de la Fontanilla (1). Desde allí se cruza una pasarela sobre el río Salado pudiendo contemplar, al final, el estuario del río. (2) Siguiendo el camino nos encontramos una laguna temporal donde sus aguas someras son frecuentadas por láridos, limícolas y zancudas y son sobrevoladas por algunas rapaces (3). Sin salir del trazado, se continúa por la franja litoral, pasando junto a la Torre de Castilnovo, construida en el S. XVI, (4). El recorrido concluye junto a la desemboca-

dura del arroyo Conilete que es el límite municipal de Conil con Vejer (5) donde se pueden ver distintas especies de aves marinas. Durante todo el recorrido en el margen izquierdo se pueden divisar extensos pastizales y cultivos de secano que son frecuentados por aves esteparias.





El salinete (*Aphanius baeticus*) es un pez endémico del sur peninsular considerado en peligro crítico de extinción. Se encuentra de forma muy dispersa y puntual en la desembocadura de algunos arroyos gaditanos y lagunas litorales, tolerando altos niveles de salinidad. La degradación del hábitat, la contaminación del agua y la introducción de especies foráneas son sus principales amenazas.



ruta 3 **Camino del Grullo**

Distancia aproximada: 12 km.

Dificultad: Baja.

Locomoción: Vehículo con tramos a pie.

Trazado: Lineal.

Inicio: Camino del Grullo:

36°17'34.36"N / 6° 3'18.60"O.

Final: En la aldea de Naveros:

36°21'28.10"N / 5°58'39.33"O.

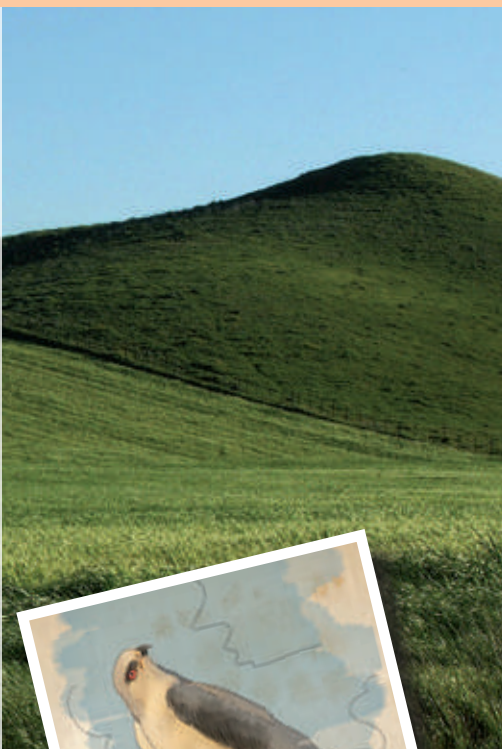
Temporada recomendada:

Todo el año.

Especies de interés:

Buitre leonado, Alimoche, Milano negro, Águila culebrera, Aguililla calzada, Elanio común, Cernícalo primilla, Chotacabras pardo, Abejaruco, Carraca, Alzacola, Garcilla bueyera.

Paisajes: Campiña, pastizales, dehesa.



Breve descripción

El itinerario discurre en su primer tramo por el Camino del Grullo (1), una vía pecuaria que, como tal, ha sido utilizada desde la Edad Media para la transhumancia del ganado, comunicando la costa con los territorios ricos en pastos del interior. El río Salado, que en algunos tramos conserva la arboleda propia de los bosques de ribera, nos acompañará durante gran parte del trayecto, acercándose y alejándose por tramos de nuestra ruta. A lo largo del recorrido se alternan zonas de monte bajo de acebuchales y encinares con te-

renos más despejados donde se pueden ver algunas rapaces. El camino se une a la carretera Ca 2023 (2) en una zona abierta de campiña en la que pueden observarse aves esteparias. Tomando esta carretera a la izquierda se llega a la aldea de Naveros donde concluye el recorrido.





Las estepas son terrenos llanos, abiertos y prácticamente des-
arbolados, con amplias zonas
de pastizal y matorral bajo o
cultivos extensivos de cereal
presentes generalmente en
áreas de escasas precipita-
ciones. En algunas regio-
nes del área mediterránea
hay un clima y un tipo
de vegetación caracte-
rísticos de las estepas y
son de gran interés para
algunas especies de aves
vinculadas exclusivamente
a estos ecosistemas como la
avutarda o el sisón.



RUTA 4

Campiña de Vejer y Conil

Distancia aproximada: 27 Km.

Dificultad: Baja.

Locomoción: Vehículo y tramos a pie.

Trazado: Lineal.

Inicio: Cañada Ancha:

36°15'39.47"N/5°57'53.29"O.

Final: En la A 396, kilómetro 22:

36°19'38.10"N/ 5°56'3.93"O.

Temporada recomendada:

Todo el año.

Especies de interés:

Elanio común, Cernícalo primilla, Sisón común, Chotacabras pardo, Abejaruco, Carraca, Garcilla bueyera, Alimoche común, Buitre leonado, Águila imperial ibérica, Águila azor perdicera, Culebrera europea, Aguillilla calzada, Milano negro.

Paisajes: Campiña, pastizales, dehesa.



Breve descripción

A unos 6 km desde la barriada de Cañada Ancha (1) hay un desvío a la derecha que da acceso a un camino de tierra (2). Caminando llegamos a una zona con una amplia panorámica de la campiña para ver aves planeadoras. De nuevo en vehículo, avanzamos unos 400m y giramos a la izquierda (3) en dirección a la aldea de Naveros. A unos 4 Km. al final de una recta, sale hacia la izquierda un camino de tierra (4) en el que podemos ver rapaces campeando. Continuando la ruta y justo antes de entrar en la aldea, tomamos un desvío a la derecha (5) y, a unos 3 km, sale un camino a la derecha (6). Siguiendo la vaguada de un arro-

yo, llegamos a un lugar con una amplia perspectiva. Continuando la carretera llegamos a la A 393 y nos desviamos a la derecha en dirección a Vejer. A unos 150m giramos a la izquierda para acceder en coche a un camino de tierra (7) hasta llegar a un sendero a la izquierda que discurre entre olivos y en el que podemos observar aves esteparias. Con el coche seguimos el camino hasta llegar a una bifurcación donde nos desviamos a la derecha (8) hasta el siguiente cruce (9). Allí estacionamos y recorremos cualquiera de los cuatro caminos con trayectos cortos. Siguiendo de frente con el coche llegamos a la A 393, donde acabamos el itinerario (10).



una planta característica de este paisaje es el palmíto (*Chamaerops humilis*) la única palmera nativa del continente europeo, que se distribuye ampliamente por todo el litoral gaditano.

Proporcionan refugio y alimento a diversas especies de fauna y sus cogollos centrales son comercializados para el consumo humano. Su fruto tiene propiedades antidiarreicas y astringentes y las fibras de sus hojas sirven para fabricar cuerdas, esteras, etc. También se utiliza como planta ornamental.





Distancia aproximada: 2 km.
Dificultad: Baja.
Locomoción: A pie o en bicicleta de montaña.
Trazado: Lineal.
Inicio: Borde de pinar 36°11'12.59"N/ 5°57'18.92"O.
Final: Torre del Tajo 36°10'44.90"N/5°58'21.51"O.
Temporada recomendada: Primavera, verano y principios de otoño.
Especies de interés: Culebrera europea, Aguililla calzada, Milano negro, Cernícalo primilla, Gaviota de Audouin, Chotacabras pardo, Garcilla bueyera, Ibis eremita.
Paisajes: Pinar y acantilados.

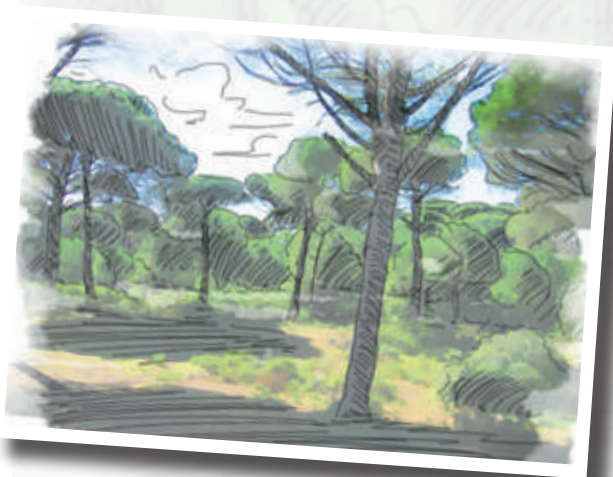


está construida la torre, que fue construida en el S. XVI, pueden observarse fósiles marinos y distintas inscripciones.



Breve descripción

A unos 2.5 km de Barbate (1) parte un sendero señalizado, que discurre a través de un pinar hasta llegar a la Torre del Tajo (2) situada al borde del acantilado. A lo largo del camino, tanto en áreas de denso pinar y matorral como en zonas aclaradas, es posible observar numerosas pase-riformes y otras aves pequeñas y medianas. En zonas abiertas también se pueden ver rapaces que sobrevuelan el arbolado. Desde el borde del acantilado podemos ver un impresionante paisaje y numerosas aves que descansan o nidifican en las ro-cas. En los bloques con los que



Un extenso bosque de pino piñonero (*Pinus pinea*), cuyo origen está en una repoblación realizada a finales del siglo XIX, se extiende en lo alto del acantilado y forma un paisaje muy característico.

En el borde, soportando mejor los fuertes vientos, hay especies como el enebro, la sabina o el pino carrasco. Los pinos piñoneros toleran bien los periodos de sequía, su madera es ligera y flexible, muy utilizada en carpintería y sus piñones son muy apreciados principalmente para repostería.

ruta 6

Marismas del Barbate

Distancia aproximada: 8.5 Km.

Dificultad: Media.

Locomoción: A pie o en bicicleta de montaña.

Trazado: Lineal.

Inicio: A-314. Estación depuradora: 36° 14'32.56"N/5°57'0.58"O.

Final: A-314. A unos 400 m. de la entrada de Barbate: 36°11'54.20"N/5°55'10.10"O

Temporada recomendada:

Primavera, verano y principios de otoño.

Especies de interés:

Águila pescadora, Calamón común, Canastera, Gaviota de Audouin, Paga-za piconegra, Fumarel común, Garcilla cangrejera, Morito común, Espátula común, Flamenco común, Ibis eremita, Milano negro.

Paisajes: Cultivos, marisma y estepa.



Breve descripción

La ruta discurre dentro del Parque Natural de La Breña y Marismas del Barbate a excepción del último tramo y coincide con el sendero "Marismas del Barbate". El recorrido se inicia junto a la depuradora de Vejer y se sigue el camino durante un kilómetro hasta un cruce (2).

Allí se toma el camino de la izquierda hasta llegar al río Barbate (3) cuyo curso seguiremos durante unos 5 km hasta casi el final del trayecto. Recorriendo los sinuosos meandros se pueden observar numerosas especies de aves propias de la marisma. El camino se aparta del río en el límite del espacio protegido (4) y continúa unos 500 m hasta la carretera (5).



La salicornia es una planta suculenta que tolera muy bien la sal y por eso es característica de las zonas litorales con suelos salinos que se inundan al

menos durante un período del año. Es una planta anual con tallos grasos muy ramificados. Conviven con otras plantas adaptadas a estos medios como Sarcocornia.



ruta 7 **Sierra del Retín**



Distancia aproximada: 19.7 Km.
Dificultad: Baja.
Locomoción: Vehículo y tramos a pie.
Trazado: Lineal.
Inicio: Puente del río Barbate:
 36°11'34.20" N/ 5°54'46.71" O.
Final:Antigua Venta de Retín (N-340):
 36°1240.04"N/ 5°4725.56"O.
Temporada recomendada:
 Otoño, invierno y primavera.
Especies de interés:
 Águila pescadora, Gaviota de Audouin, Morito común, Espátula común, Pagaza piquiroja, Flamenco común, Ibis eremita, Milano negro, Águila azor perdicera, Aguilucho cenizo.
Paisajes: Marismas, litoral, pastizales, cultivos, humedales y roquedos.



Breve descripción

La ruta comienza en Barbate en el puente que cruza el río (1). Desde aquí es posible divisar, en un lado, las marismas y el curso del río y, en el otro, su desembocadura. Siguiendo unos 2.7 km estacionaremos a la izquierda (2) para acercarnos a pequeños recintos ganaderos en los que es fácil observar Ibis eremita alimentándose. Continuaremos por la carretera que nos lleva a Zahara. En este recorrido se encuentra el centro donde se realiza el Proyecto de Cría y Reintroducción del Ibis Eremita, una especie que desapareció hace 500 años de nuestras costas (cerrado al público). Siguien-

do el litoral, tras pasar un cordón dunar y antes de llegar a Zahara, estacionamos (3) para visitar la desembocadura del río Cachón. Continuamos la carretera dejando la entrada de Zahara a mano derecha (4). El paisaje que nos acompaña en este tramo viene dado por las elevaciones de la sierra a la izquierda y un amplio valle de cultivo de secano a la derecha, que seguiremos durante unos 10 km hasta la N-340 donde termina el recorrido (5).



En Andalucía hay una subespecie endémica de salamandra (*Salamandra s. longirostris*) que actualmente ha quedado relegada a algunas sierras de Cádiz y Málaga. Esta salamandra es frecuente en Los Alcornocales pero quedan pobla-

ciones relictas en algunas sierras como la del Retín. Las salamandras tienen la particularidad de que no ponen huevos sino que estos eclosionan dentro de la madre y, cuando adquieren un cierto tamaño, ésta acude a arroyos o fuentes para parir sus crías.



RUTA 8

Laguna de la Janda (Norte)

Distancia aproximada: 30 km.

Dificultad: Media (es necesario el uso de todoterreno al final de la ruta).

Locomoción: Vehículo y tramos a pie.

Trazado: Lineal.

Inicio: N 340: 36°12'39.74"N

/5°47'23.27"O

Final: N 340: 36°10'28.23"N/

5°44'43.22"O.

Temporada recomendada:

Primavera, finales de verano, otoño e invierno.

Especies de interés:

Buitre leonado, Águila imperial ibérica, Águila azor perdicera, Culebrera europea, Aguililla calzada, Elanio común, Garcilla cangrejera, Garcilla bueyera, Cigüeña negra, Cigüeña blanca, Morito común, Espátula común, Calamón común, Grulla común, Sisón común.

Paisajes: Cultivos, pastizales, estepas, zonas húmedas.

Breve descripción

La ruta recorre una amplia extensión que formó parte de la antigua laguna de la Janda. Iniciamos el recorrido en la N 340 (1). A 1 km seguimos por la izquierda (2) sobre una pista de unos 6 km paralela al canal principal, que discurre entre cultivos y arrozales. Al final de la recta (3) nos desviamos a la derecha pasando un puente y seguimos hasta encontrarnos con un canal del río Barbate (4) donde pueden verse aves vinculadas a humedales. La ruta continúa sin salir del camino principal, pasando por cultivos y acebuchales, hasta el río Celemin (5). Continuamos por la derecha y al noreste podemos

ver la Sierra de Blanquilla y al suroeste parte de la cuenca de la antigua laguna. A lo largo de este tramo se pueden observar rapaces, aves acuáticas y aves esteparias.

Al cruzar un arroyo temporal (6) seguimos unos 400 m. y tomamos el camino de la derecha (7) que nos llevará de nuevo a la N-340 (8).



El acebuche (*Olea europaea* var. *sylvestris*) se diferencia del olivo por su porte arbustivo, su menor tamaño, sus hojas ovales y el reducido tamaño de sus frutos. Es un árbol que puede vivir en todo tipo de suelos y aguanta muy bien el calor, pero es sensible al frío, especialmente a las heladas. Debido a estas características y a su buen crecimiento, se trata de una especie de interés para hacer repoblaciones forestales.



ruta 9

Laguna de la Janda (Sur)

Distancia aproximada: 11 km.

Dificultad: Baja.

Locomoción: Vehículo y tramos a pie.

Trazado: Lineal.

Inicio: N 340: N 340:

36°12'39.74"N/5°47'23.27"O.

Final: N 340:

36°13'16.40"N/5°52'15.57"O.

Temporada recomendada:

Primavera, finales de verano, otoño e invierno.

Especies de interés:

Buitre leonado, Águila imperial ibérica, Águila azor perdicera, Culebrera europea, Aguillita calzada, Elanio común, Garcilla cangrejera, Garcilla bueyera, Cigüeña negra, Cigüeña blanca, Morito común, Espátula común, Calamón común, Grulla común, Sisón común.

Paisajes: Cultivos, pastizales, estepas, zonas húmedas.

Breve descripción

Esta ruta es una alternativa más corta a la ruta Norte de la Laguna de la Janda en la que puede verse una amplia extensión de lo que antaño fue la cuenca de la laguna. Se inicia el recorrido en la N 340 (1). A 1 km seguimos por la izquierda (2) sobre una pista de unos 6 km paralela al canal principal, que discurre entre cultivos y arrozales. Al final de la recta (3) nos desviamos a la izquierda siguiendo por la pista unos 4 km hasta la N-340 (4) donde termina el trayecto.





La laguna de la Janda ocupaba más de 3700 hectáreas y era, por tanto, la más extensa de Andalucía. Sin embargo, pese a su gran dimensión, en su mayor superficie era somera, y sólo algunas zonas alcanzaban una profundidad máxima cercana a los tres metros. La mayor parte de la laguna era estacional pero mantenía algunas pozas con agua durante el verano. Esta

variedad de hábitats propiciaba una riquísima diversidad de fauna y flora. En los años 40 fue desecada para su aprovechamiento agrícola.



ruta 10 *Sierra de la Plata*



Distancia aproximada: 5 km.
Dificultad: Media.
Locomoción: Vehículo o a pie.
Trazado: Lineal.
Inicio: Bolonia: 36° 5'15.66"N / 5°46'4.12"O.
Final: Mirador de la Cueva del Moro: 36° 6'1.64"N/ 5°47'34.38"O.
Temporada recomendada: Primavera, verano y principios de otoño.
Especies de interés: Vencejo café, Vencejo culiblanco, Alimoche común, Buitre leonado, Águila azor perdicera, Águila culebrera, Aguililla calzada, Milano negro.
Paisajes: Sierras litorales, monte mediterráneo, zonas arboladas de pino y eucalipto, roquedos.



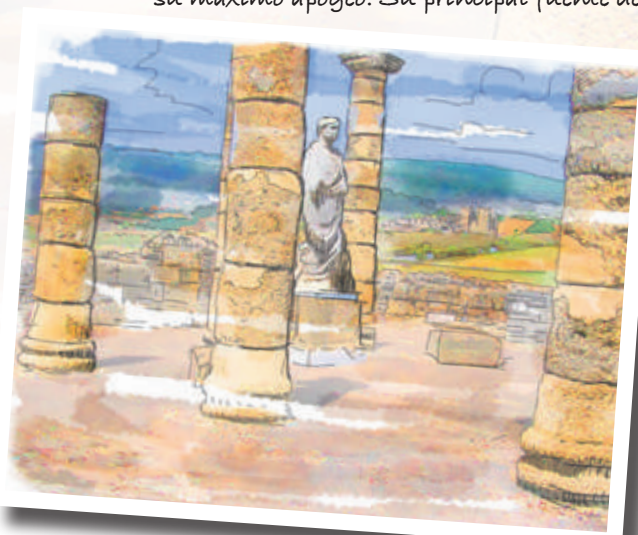
Breve descripción

El recorrido se ubica dentro del Parque Natural del Estrecho. Desde Bolonia parte una estrecha carretera (1) que discurre al norte de las ruinas de Baelo Claudia y sube hasta la sierra de la Plata. A unos 3,5 Km. del inicio del recorrido, nos encontramos con el sendero de Faro Camarinal (2) desde donde se pueden ver grandes afloramientos de areniscas. Siguiendo la carretera, comenzamos a subir hasta llegar al mirador de la Cueva del Moro donde finaliza la ruta (3).



Baelo Claudia se fundó a finales del siglo II a.C., aunque fue bajo el mandato del emperador Claudio (41-54 d.C.) cuando la ciudad recibió la categoría de municipio romano, alcanzando su máximo apogeo. Su principal fuente de riqueza económica

se basó en las industrias de salazón del pescado y la fabricación de garum (salsa romana elaborada con jugo de pescado y especias). La ciudad es un paradigma del urbanismo romano al diseñarse las calles según los puntos cardinales.



Playa de Los Lances

Distancia aproximada: 1,2 km.

Dificultad: Muy baja.

Locomoción: A pie o en bicicleta.

Trazado: Lineal.

Inicio: Playa de los Lances: 36° 1'32.10"N/5°36'52.87"O.

Final: Observatorio: 36° 2'4.55"N/ 5°37'24.18"O.

Temporada recomendada:

Primavera, verano y principios de otoño.

Especies de interés:

Águila pescadora, Canastera, Gaviota de Audouin, Zarapito trinador, Charrán bengalí, Chorlitejo patinegro, Pagaza piconegra, correlimos.

Paisajes: Marismas, lagunas, estuarios, llanuras litorales, dunas y praderas de pastizal.



Breve descripción

La ruta comienza junto al campo de fútbol de Tarifa (1), siguiendo un sendero señalizado dentro del Paraje Natural Playa de los Lances que está declarado como Zona de Especial Protección para las Aves. Caminando por la pasarela de madera se atraviesan pastizales característicos de la zona litoral. A unos 600 m encontramos un puente (2) que cruza el río de la Vega. Al final del recorrido hay un observatorio (3) donde podemos contemplar la flecha litoral que cierra el estuario en el que confluyen las desembocaduras del arroyo Salado y los ríos de la Vega y Jara. Desde aquí también se

pueden contemplar las lagunas costeras que son frecuentadas por numerosas aves debido a los nutrientes que encuentran en sus aguas.



En el medio marino se da la prolongación arenosa de las playas y fondos rocosos de esta costa. Entre los 4 y los 12 metros de profundidad se extienden praderas de una especie de hierba marina conocida como *Cymodocea* y entre los 20 y los 30 metros hay extensos bosques de algas laminarias. Todo esto constituye un lugar de refugio y alimento a una gran diversidad de invertebrados marinos como

poríferos, cnidarios, moluscos, crustáceos y equinodermos así como a especies de vertebrados de gran interés entre los que destacan la tortuga boba, el delfín mular o la marsopa.





Distancia aproximada: 7,3 km.

Dificultad: Media.

Locomoción: Vehículo.

Trazado: Lineal.

Inicio: El Cuartón: 36° 3'58.35"N / 5°31'56.15"O.

Final: Repetidores de televisión: 36° 5'53.04"N / 5°32'27.05"O.

Temporada recomendada:

Primavera, verano y principios de otoño.

Especies de interés:

Alimoche común, Buitre leonado, Águila azor perdicera, Águila culebrera, Aguililla calzada, Milano negro.

Paisajes:

Matorral y arbolado, roquedos, litoral.



Breve descripción

La ruta comienza en la barriada El Cuartón (1) y sigue por una estrecha carretera que llega un cruce (2). Tomamos el camino de la derecha que nos llevará hasta la sierra y, tras recorrer aproximadamente 1.7 km, llegamos a unas zonas clareadas junto a un parque eólico (3). Desde allí tomamos el segundo camino a la derecha para seguir el ascenso. En los lugares despejados podemos hacer paradas y observar pequeñas aves y algunas rapaces. Siguiendo la carretera podemos contemplar el valle hasta llegar a la cumbre. Tomando el camino de la izquierda, avanzamos unos metros para poder

estacionar (5) y contemplar las espectaculares vistas, con afloramientos de areniscas y el paso de buitres. El camino termina a unos 250 m donde están las antenas repetidoras (6). En las cumbres abundan los brezos con los que se hacían las escobas y que dan nombre a este Tajo.





El alcornocal es la formación vegetal más ampliamente representada en las sierras gaditanas. Desde Utrique (al norte) hasta Tarifa (al sur) se puede decir que hay un bosque continuo dominado por el alcornoque (*Quercus suber*). En zonas de la actual campiña, donde antaño también se extendían estos

bosques, aún quedan zonas adeshadas y pequeñas islas testigos de aquel pasado.

El alcornocal muestra una gran diversificación estructural que permite la heterogeneidad ambiental necesaria para albergar a una rica diversidad de fauna y flora asociada.



Información útil

Puntos de información y centros de interpretación

Punto de información Parque Natural La Breña y Marismas del Barbate

Puerto de Barbate, Dársena deportiva.
Barbate (Cádiz).
(+34) 956 459 780.

Punto de Información del Parque Natural del Estrecho

N-340 PK 77,5.
Tarifa (Cádiz).
(+34) 671596146.

Centro de Visitantes Huerta Grande (P. N. Los Alcornocales y P. N. del Estrecho)

Ctra. N-340 PK 97.
El Pelayo, Algeciras (Cádiz).
(+34) 671 59 08 87.

Museos

Centro de Interpretación del Atún de Almadraba

Puerto Deportivo de Barbate, s/n.
11160 Barbate (Cádiz).
www.atunalmadraba.com.

Museo del Atún

Pol. Ind. El Olivar
11160 Barbate
(+34) 956 435 813
www.museodelatun.com.

Oficinas de información turística

Conil de la Frontera

Oficina municipal de turismo
Calle Carretera, 1
(+34) 956 440 501
Barbate

Oficina municipal de turismo

José Antonio, nº 23 (antiguo colegio Baessipo)
(+34) 956 063 613

Tarifa

Oficina municipal de turismo
Calle Carretera, 1
(+34) 956 440 501

Vejer de la Frontera

Oficina municipal de turismo
Paseo de la Alameda s/n
(+34) 956 680 993

Webs

www.visitatrafalgar.com

Portal de la Costa de Trafalgar (Conil de la Frontera, Barbate, Tarifa y Vejer de la Frontera) que incluye toda la información necesaria del territorio en ornitología, cetáceos e historia.

www.birdcadiz.com

Portal de ornitología de la provincia de Cádiz.

www.encyclopediadelasaves.es

Enciclopedia de las Aves de España.

www.anthos.es

Para consultas acerca de plantas.

www.juntadeandalucia.es/medioambiente

Web de la Consejería de Agricultura, Pesca y Medio Ambiente en la que se recoge todo tipo de información sobre biodiversidad, geología, paisaje u otro aspecto relacionado con la naturaleza, además de publicaciones con posibilidad de descarga.

www.paisajeyterritorio.es

Web sobre paisajes perteneciente al Centro de Estudios Paisaje y Territorio.

Claves para leer el cuaderno

Nombre común, científico y vernáculo.

Medidas
L: Longitud
E: Envergadura
P: Peso
m: Macho
h: Hembra

Ilustración principal

Texto descriptivo

Hábitat de la especie



Comentarios de apoyo.

Ilustraciones secundarias.

Ficha técnica

Nombre de la ruta



Texto descriptivo

Toponimia de un Ave



CUADERNO DE CAMPO

Ornítología en la Costa de Trafalgar

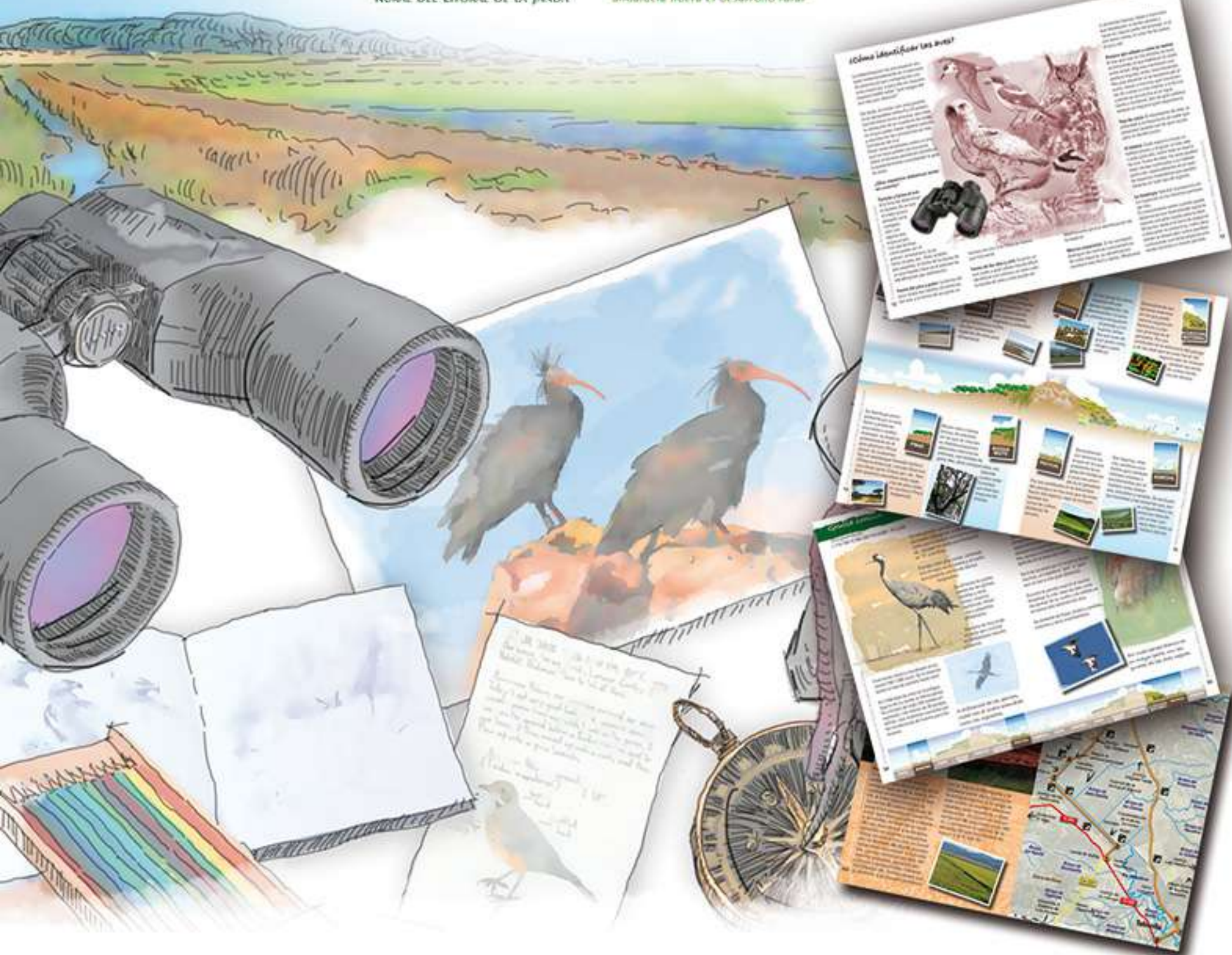
Barbate, Conil de la Frontera, Tarifa y Vejer de la Frontera

Para más información:

www.visitatrafalgar.com

Geográficamente, la Costa de Trafalgar tiene una particular posición estratégica al actuar de puente en los movimientos de las aves entre dos continentes, el europeo y el africano, y entre dos mares, el Mediterráneo y el océano Atlántico.

Esto hace que en sus costas encontremos un elevado flujo de especies migratorias, entre la que destacan, por la mayor espectacularidad de su paso, la cigüeña blanca, el milano negro, el abejero europeo o la cu-lebrera europea.



Andalucía



Colabora:

